

PSC – Piano di Sicurezza e di Coordinamento

D. Lgs. 81/08 integrato con il D. Lgs. 106/09

Lavori di	Opere di riqualificazione energetica della scuola elementare e media del Comune di Semproniano (GR)
Committente dei Lavori	Comune di Semproniano
Responsabile dei Lavori	Ing. Simone Savelli (R.U.P.)
Coordinatore per la Sicurezza In fase di Progettazione (CSP)	Geom. Giorgio Monaci
Coordinatore per la Sicurezza In fase di Esecuzione (CSE)	Geom. Giorgio Monaci



Per presa visione:

CSP (timbro e firma)

CSE (timbro e firma)

Il Committente

Il Responsabile dei Lavori

1 Premessa

Il presente **Piano di Sicurezza e di Coordinamento**, in seguito abbreviato con la sigla **PSC**, viene redatto con l'obiettivo di tutelare la sicurezza e la salute di tutti i lavoratori del cantiere, compresi i lavoratori delle imprese subappaltatrici.

Il PSC viene redatto come indicato dall'**art. 100 del D. Lgs. n. 81/08 integrato dal D. Lgs. 106/09**, ed è costituito da una relazione tecnica, tavole esplicative del progetto, relative agli aspetti della sicurezza, costituiti da una planimetria sull'organizzazione del cantiere e da prescrizioni correlate alla complessità dell'opera da realizzare ed alla criticità delle fasi del processo di costruzione.

Le informazioni contenute in questo documento devono essere:

- **Chiare**, il documento deve essere di facile lettura e comprensione, per essere recepito dalle imprese, dai lavoratori delle imprese, dai lavoratori autonomi, dai rappresentanti dei lavoratori per la sicurezza (RLS), dal committente e dal responsabile dei lavori.
- **Specifiche**, per ogni fase di lavoro deve essere possibile dedurre e valutare i rischi, le misure di prevenzione ed i relativi dispositivi di protezione individuali e collettivi. Ogni fase di lavoro deve avvenire nel rispetto delle norme al fine di prevenire gli infortuni e di tutelare la salute dei lavoratori.

Nel redigere questo documento sono stati rispettati i **contenuti minimi** del piano di sicurezza e di coordinamento e la **stima dei costi della sicurezza** come definiti nell'**allegato XV del D.Lgs. 81/08 integrato dal D.Lgs. 106/09**.

Ogni elemento del PSC scaturisce dalle scelte progettuali ed organizzative, dalle procedure, dalle misure preventive e protettive indispensabili per ridurre al minimo i rischi connessi alle varie fasi delle attività lavorative.

1.1 Destinatari del PSC

Il PSC deve essere redatto in ogni sua parte in modo **completo** e **chiaro**, in quanto è stato elaborato, per conto del **Committente dell'opera** di cui trattasi, nell'intento di renderlo consultabile dai:

- Datori di lavoro delle Imprese esecutrici
- Rappresentanti dei Lavoratori per la Sicurezza (RLS)
- Lavoratori dipendenti delle Imprese esecutrici
- Lavoratori autonomi
- Quanti, anche occasionalmente, possono essere coinvolti nella esecuzione dei lavori

Tutti i soggetti interessati sono tenuti alla completa osservanza e rispetto delle misure di sicurezza riportate nel seguente PSC.

1.2 Aggiornamenti del PSC

Gli aggiornamenti del PSC devono essere effettuati qualora si verifichino **particolari circostanze** che **modifichino sostanzialmente** alcuni contenuti del **PSC** stesso, ad esempio l'introduzione di nuove fasi di lavorazioni, radicali varianti in corso d'opera, nuove esigenze nell'organizzazione aziendale delle imprese aggiudicatrici dei lavori, etc.

In questi casi, il coordinatore per l'esecuzione della sicurezza potrà ritenere opportuno anche l'aggiornamento del POS da parte delle imprese esecutrici dei lavori; inoltre sarà suo compito informare i responsabili delle imprese esecutrici dei lavori delle modifiche apportate al PSC.

2 Contenuti del PSC

L'allegato XV del D. Lgs. 81/08 stabilisce i contenuti minimi del PSC.

A) **L'identificazione e la descrizione dell'opera**, esplicitata con:

- l'indirizzo del cantiere;
- la descrizione del contesto in cui è collocata l'area di cantiere;
- una descrizione sintetica dell'opera, con particolare riferimento alle scelte progettuali, architettoniche, Strutturali e tecnologiche.

B) **L'individuazione dei soggetti con compiti di sicurezza**, esplicitata con l'indicazione dei nominativi del responsabile dei lavori, del coordinatore per la sicurezza in fase di progettazione e, qualora già nominato, del coordinatore per la sicurezza in fase di esecuzione ed a cura dello stesso coordinatore per l'esecuzione con l'indicazione, prima dell'inizio dei singoli lavori, dei nominativi dei datori di lavoro delle imprese esecutrici e dei lavoratori autonomi.

C) **Una relazione concernente l'individuazione, l'analisi e la valutazione dei rischi** in riferimento all'area ed all'organizzazione dello specifico cantiere, alle lavorazioni interferenti ed ai rischi aggiuntivi rispetto a quelli specifici propri dell'attività delle singole imprese esecutrici o dei lavoratori autonomi.

D) **Le scelte progettuali ed organizzative, le procedure, le misure preventive e protettive**, in riferimento:

- All'area di cantiere;
- All'organizzazione del cantiere;
- Alle lavorazioni.

E) **Le prestazioni operative, le misure preventive e protettive ed i dispositivi di protezione individuale**, in riferimento alle interferenze tra le lavorazioni.

F) **Le misure di coordinamento relative all'uso comune da parte di più imprese e lavoratori autonomi**, come scelta di pianificazione lavori finalizzata alla sicurezza, di apprestamenti, attrezzature, infrastrutture, mezzi e servizi di protezione collettiva.

G) **Le modalità organizzative della cooperazione e del coordinamento**, nonché della reciproca informazione, fra i datori di lavoro e tra questi ed i lavoratori autonomi.

H) **L'organizzazione prevista per il servizio di pronto soccorso, antincendio ed evacuazione dei lavoratori**, nel caso in cui il servizio di gestione delle emergenze è di tipo comune, nonché nel caso di cui all'art. 104, comma 4; il PSC contiene anche i riferimenti telefonici delle strutture previste sul territorio al servizio del pronto soccorso e della prevenzione incendi.

I) **La durata prevista delle lavorazioni**, delle fasi di lavoro e, quando la complessità dell'opera lo richieda, delle sottofasi di lavoro, che costituiscono il cronoprogramma dei lavori, nonché l'entità presunta del cantiere espressa in uomini – giorno.

J) **La stima dei costi della sicurezza.**

2.1 Individuazione dei soggetti con compiti di sicurezza, che fanno capo al committente dell'opera

Committente dei lavori	Comune di Semproniano
Responsabile dei lavori	Ing. Simone Savelli (R.U.P.)
Progettista	Ing. Eleonora Tattarini
Direttore dei lavori	Ing. Eleonora Tattarini
Coordinatore per la Sicurezza in fase di Progettazione (CSP)	Geom. Giorgio Monaci
Coordinatore per la Sicurezza in fase di Esecuzione (CSE)	Geom. Giorgio Monaci

2.2 Individuazione dei soggetti con compiti di sicurezza, che fanno capo alle imprese esecutrici dell'opera (inclusi i lavoratori autonomi)

Tutte le imprese coinvolte nell'esecuzione dei lavori devono redigere il POS – Piano Operativi di Sicurezza – che dovrà contenere i dati relativi all'individuazione dei soggetti che avranno compiti di sicurezza in cantiere.

Il **Coordinatore per la Sicurezza in fase di Esecuzione** dovrà allegare al presente PSC un elenco costantemente aggiornato contenente:

- I dati relativi alla struttura tecnica ed organizzativa di ogni Ditta coinvolta nell'esecuzione dei lavori;
- La documentazione necessaria per l'esecuzione in sicurezza degli stessi lavori.

Dati richiesti ad ogni Impresa

Ragione sociale

Nominativo del datore di lavoro

Indirizzo

Tel

Fax

e. mail

Responsabile del Servizio Prevenzione e Protezione dai Rischi (RSPP)

Documentazione amministrativa, contenente:

- Iscrizione CCIAA
- Posizione INPS
- Posizione INAIL
- Denuncia nuovo lavoro INAIL e INPS
- Posizione Cassa Edile
- Documento unico di regolarità contributiva (DURC)
- Dichiarazione organico medio annuo
- Polizze assicurative RCO-RCT
- Azienda USL di riferimento

**Elenco Imprese subappaltatrici e relativi POS e Documentazione per la Valutazione dei Rischi.
Elenco lavoratori autonomi subaffidatari e specifiche attività svolte in cantiere**

2.3 Documentazione da conservare in cantiere

In cantiere devono essere presenti i seguenti documenti:

- Copia della concessione edilizia
- Notifica preliminare di cui all'art. 99 del D. Lgs. 81/08 integrato con il D. Lgs. 106/09
- Cartellonistica infortuni
- Certificazione fonometrica e rapporto valutazione rischi rumori
- Copia del Piano di sicurezza con eventuali aggiornamenti (PSC)
- Piano Operativo di sicurezza (POS)
- Richiesta alle imprese esecutrici del DURC
- PIMUS
- Certificato di iscrizione alla CCIAA
- Indirizzi e riferimenti telefonici degli uffici di cantiere
- Direttore tecnico del cantiere
- Capo cantiere
- Responsabile della Sicurezza in cantiere (Direttore di cantiere o Capo cantiere)
- Assistente/i di cantiere
- Rappresentante/i dei lavoratori (RLS)
- Addetto/i antincendio
- Addetto/i primo soccorso
- Medico competente (nomina)
- Numero e relative qualifiche dei lavoratori dipendenti dell'Impresa
- Attestati di idoneità al lavoro
- Copia libro matricola
- Registro presenze
- Registro infortuni
- Elenco dei lavoratori autonomi operanti in cantiere per la stessa impresa
- Per cantieri con più di 10 dipendenti: ricevuta consegna dei tesserini di riconoscimento
- Per cantieri con più di 3 dipendenti: cassetta pronto soccorso con manometro
- Per cantieri con meno di 4 dipendenti: Pacchetto Pronto Soccorso
- Libretto del porteggio con autorizzazione ministeriale e copia del progetto esecutivo

Certificati delle imprese da conservare sul cantiere:

- Libretti di omologazione degli apparecchi di sollevamento ad azione non manuale di portata superiore a 200Kg.
- Copia di denuncia USL competente per territorio per gli apparecchi di sollevamento di portata superiore a 200Kg; targa di immatricolazione e registrazione verifiche periodiche.
- Verifica trimestrale delle funi e delle catene allegata al libretto di omologazione degli apparecchi di sollevamento.
- Libretto di omologazione per ponteggi metallici fissi con autorizzazione ministeriale.
- Dichiarazione di conformità L. 46/90 per impianto elettrico di cantiere.
- Elaborato con indicazione dei punti di dispersione e relativi pozzetti.

Qualsiasi modifica relativa agli incarichi, anagrafica, etc. che dovesse avvenire nel corso dei lavori dovrà essere immediatamente segnalata al Coordinatore per la Sicurezza in fase di Esecuzione.

2.4 Individuazione e descrizione dell'opera

2.4.1 Indirizzo del cantiere

Comune di Semproniano

(prov.) Grosseto

Indirizzo Semproniano capoluogo

2.4.2 Descrizione del contesto in cui è collocata l'area del cantiere

Descrizione dell'area

Il lotto di cui trattasi è ubicato in località

distinto al C.T. del Comune di

al Foglio

mappale n.

di mq

2.4.3 Descrizione sintetica dell'opera, con particolare riferimento alle scelte progettuali, architettoniche, strutturali e tecnologiche

Descrizione dell'opera

Opere di riqualificazione energetica della scuola della scuola elementare e media del Comune di Semproniano (GR)

Riferimenti alle tecnologie ed ai materiali impiegati

3 Relazione concernente l'individuazione, l'analisi e la valutazione dei rischi concreti. In riferimento all'area ed all'organizzazione del cantiere, alle lavorazioni ed alle loro interferenze.

Nella seguente relazione occorre tenere distinte le tipologie di cantiere, così definite:

- Cantiere: tutta l'estensione dell'area in cui si svolgeranno sia le attività logistiche che lavorative;
- Cantiere logistici: l'area in cui saranno concentrati i baraccamenti, i depositi, gli impianti fissi, etc.
- Aree di lavorazione: le aree nelle quali si eseguono le attività di lavorazione quale gli scavi, il c.a., le tamponature, etc.

Dallo studio dei rischi potenziali, analizzati attentamente in funzione delle fasi lavorative prese in considerazione è scaturita la valutazione dei rischi che tiene conto della:

- Identificazione dei pericoli;
- Identificazione dei lavoratori esposti a rischi potenziali;
- Valutazione degli stessi sotto il profilo qualitativo e quantitativo;
- Studio di fattibilità per la loro eliminazione e, in subordine, riduzione dei rischi mediante provvedimenti organizzativi o misure tecnologiche adeguate.

4 Scelte progettuali ed organizzative, procedure, misure preventive ed organizzative

In riferimento alle scelte progettuali ed organizzative, alle misure preventive selezionate, occorre attenersi a quanto stabilito dal D. Lgs. 81/08 e successive modifiche ed integrazioni, allegato XV.2 per i contenuti minimi del PSC in riferimento all'area di cantiere, all'organizzazione del cantiere ed alle lavorazioni; in particolare ai seguenti elementi:

- Caratteristiche dell'area di cantiere, con particolare attenzione alla presenza di linee aeree e condutture sotterranee;
- Presenza di fattori estremi che comportano rischi per il cantiere, con particolare attenzione ai lavori stradali ed autostradali, e al rischio di annegamento;
- Eventuali rischi che le lavorazioni possono arrecare all'area circostante;
- Le modalità da seguire per la recinzione del cantiere, gli accessi e le segnalazioni;
- I servizi igienico-assistenziali;
- La viabilità principale del cantiere;
- Gli impianti di alimentazione e reti principali di elettricità, acqua, gas ed energia di qualsiasi tipo;
- Gli impianti di terra e di protezione contro le scariche atmosferiche;
- Le disposizioni per dare attuazione a quanto previsto dall'art. 102, ovvero la consultazione dei rappresentanti dei lavoratori per la sicurezza;
- Le disposizioni per dare attuazione a quanto previsto dall'art. 92, ovvero gli obblighi del coordinatore per l'esecuzione dei lavori;
- Le eventuali modalità di accesso dei mezzi di fornitura dei materiali;
- La dislocazione degli impianti di cantiere;
- La dislocazione delle zone di carico e scarico;
- Le zone di deposito attrezzature e di stoccaggio materiali e dei rifiuti;
- Le eventuali zone di deposito dei materiali con pericolo d'incendio o di esplosione.

5 Prescrizioni operative, misure preventive e protettive e DPI, in riferimento alle interferenze tra le lavorazioni.

In riferimento alle interferenze tra le lavorazioni ed il loro coordinamento, il D. Lgs. 81/08 all. XV e successive modifiche ed integrazioni, stabilisce che il PSC in tale sezione deve rispettare i seguenti punti:

- Il coordinatore per la progettazione deve effettuare l'analisi delle interferenze tra le lavorazioni, anche quando sono dovute alle lavorazioni di una stessa impresa esecutrice o alla presenza di lavoratori autonomi, e predispone il cronoprogramma dei lavori.
- Il PSC contiene le prescrizioni operative per lo sfasamento spaziale o temporale delle lavorazioni interferenti e le modalità di verifica del rispetto di tali prescrizioni. Inoltre, occorre indicare le misure preventive e protettive e i dispositivi individuali atti a ridurre al minimo tali rischi.
- Durante i periodi di maggior rischio dovuto ad interferenze di lavoro, il coordinatore per l'esecuzione deve verificare periodicamente le imprese esecutrici e i lavoratori autonomi interessati, la compatibilità della relativa parte di PSC con l'andamento dei lavori, aggiornando il piano ed in particolare il cronoprogramma dei lavori.

Nel cronoprogramma, per avere un quadro immediato delle principali caratteristiche delle lavorazioni, occorre indicare:

- La descrizione sommaria dei lavori da eseguire, con le priorità degli interventi;
- Eventuali sovrapposizioni di lavorazioni o possibili interferenze;
- Il tempo necessario presunto per l'esecuzione in sicurezza di ogni opera o raggruppamento di fasi lavorative;
- Il tempo necessario per l'ultimazione delle opere, suddiviso in mensilità.

6 Misure di coordinamento relative all'uso comune da parte di più imprese e lavoratori autonomi, come scelta di pianificazione dei lavori finalizzata alla sicurezza di apprestamenti, di attrezzature, di infrastrutture, di mezzi e servizi di protezione collettiva.

La regolamentazione dell'uso comune di attrezzature, apprestamenti, infrastrutture, mezzi logistici e/o di protezione collettiva che saranno presenti in cantiere viene di seguito riportata al fine di:

- Individuare chi li deve allestire, mettere in atto e garantire la loro manutenzione;
- Stabilire chi li deve utilizzare e quando;
- Definire le modalità e le procedure di utilizzo;
- Evitare la duplicazione degli allestimenti.

7 Modalità organizzative della cooperazione e del coordinamento, nonché della reciproca informazione, fra Datori di lavoro (e tra questi ed eventuali lavoratori autonomi)

Il D. Lgs. 81/08 all. XV e successive modifiche ed integrazioni stabilisce i contenuti minimi del PSC in riferimento alle interferenze tra le lavorazioni ed al loro coordinamento.

Il coordinatore per la progettazione effettua l'analisi delle interferenze tra le lavorazioni, anche quando sono dovute alle lavorazioni di una stessa impresa esecutrice o alla presenza di lavoratori autonomi, e predispone il cronoprogramma dei lavori.

Il coordinatore per l'esecuzione dei lavori integra il PSC con i nominativi delle imprese esecutrici e dei lavoratori autonomi, e indica la relativa cronologia di attuazione e le modalità di verifica.

8 Organizzazione prevista per il servizio di Pronto Soccorso, antincendio ed evacuazione dei lavoratori e riferimenti telefonici delle strutture di emergenza esistenti sul territorio.

In cantiere devono essere tenuti i presidi sanitari indispensabili per prestare le prime cure ai lavoratori feriti o colpiti da malore improvviso. Inoltre, i luoghi di lavoro dovrebbero essere vicini a strade di collegamento con strutture di pronto soccorso ed ospedaliere.

8.1 Indirizzi e numeri di telefono utili

EMERGENZA SANITARIA

Ambulanza Pronto Soccorso tel. 118

EMERGENZA SICUREZZA

Vigili del Fuoco – Soccorso tel. 115

Carabinieri – Pronto Intervento tel. 112

Polizia Stradale – Pronto Intervento tel. 113

Polizia Municipale tel.

SEGNALAZIONE GUASTI

Telefoni tel.

Elettricità tel.

Gas tel.

Acqua tel.

8.2 Organizzazione antincendio ed evacuazione

La redazione del “Piano delle Emergenze”, come stabilito dal D.Lgs. 81/08 art. 43 e 46, deve contenere:

- Nomina del Responsabile della gestione delle emergenze e di un suo sostituto;
- Misure di prevenzione adottate e relativa informazione e formazione del personale;
- Procedure per la salvaguardia ed evacuazione delle persone;
- Messa in sicurezza, a fine giornata lavorativa, degli impianti ed attrezzature presenti in cantiere;
- Procedure per l'estinzione di piccoli focolai d'incendio o per la chiamata dei servizi di soccorso.

9 Entità presunta del cantiere espressa in U/G

Dati relativi alla durata prevista delle lavorazioni 45 giorni naturali e consecutivi

Dati relativi alla Notifica Preliminare

9.1 Entità presunta del cantiere espressa in U/G 213

L'entità presunta degli Uomini/Giorno necessari per la realizzazione dell'intera opera si ottiene con il seguente procedimento:

- Individuare prima quali sono le percentuali di incidenza della mano d'opera che possono essere applicate ai vari raggruppamenti di lavoro presenti nel quadro economico del progetto;
- Determinare gli importi della mano d'opera, applicando le percentuali di incidenza scelte ai corrispondenti importi di lavoro;
- Sommare tutti gli importi parziali della mano d'opera così ricavati;
- Dividere l'importo totale attribuito al costo della mano d'opera per il costo medio di un uomo/giorno.

9.2 Dati relativi alla durata prevista delle lavorazioni

Vedere cronoprogramma dei lavori allegato (Diagramma Di Gantt)

9.3 Dati relativi alla Notifica Preliminare

Vedere documento allegato

10 Stima dei costi della sicurezza

L'allegato XV del D. Lgs. 81/08 integrato con il D. Lgs. 106/09 specifica che nel PSC devono essere soggetti a stima soltanto i costi della sicurezza NON soggetti a ribasso d'asta.

Pertanto, nei costi della sicurezza vanno stimati, per tutta la durata delle lavorazioni previste in cantiere, i seguenti costi:

- Costi degli apprestamenti previsti nel PSC;
- Costi delle misure preventive e protettive ed ai dispositivi di protezione individuale eventualmente previsti nel PSC per le lavorazioni interferenti;
- Costi degli impianti di terra e di protezione contro le scariche atmosferiche, agli impianti antincendio, agli impianti di evacuazione fumi;
- Costi dei mezzi e servizi di protezione collettiva;
- Costi degli eventuali interventi finalizzati alla sicurezza e richiesti per lo sfasamento spaziale o temporale delle lavorazioni interferenti;
- Costi delle misure di coordinamento relative all'uso comune di apprestamenti, attrezzature, infrastrutture, mezzi e servizi di protezione collettiva.

Vedere documento allegato

11 Procedure complementari e di dettaglio al PSC, connesse alle scelte autonome dell'impresa esecutrice, da esplicitare nel POS

La normativa vigente consente all'impresa che si aggiudica i lavori di presentare al CSE proposta di integrazione al PSC, ove ritenga di poter meglio garantire la sicurezza nel cantiere.

Eventuali integrazioni del PSC proposte dall'impresa sono sempre soggette ad approvazione da parte del CSE. In nessun caso, le eventuali integrazioni possono giustificare modifiche o adeguamento dei prezzi pattuiti.

Notifica Preliminare

Il contenuto della Notifica Preliminare viene stabilito dal D.Lgs. 81/08 (e successive modifiche ed integrazioni ai sensi del D. Lgs. 106/09) nell'art. 99 e nell'allegato XII.

I dati di seguito riportati devono essere inviati agli organi di vigilanza territorialmente competenti (ASL e Direzione Provinciale del Lavoro), a cura del Committente prima dell'inizio dei lavori.

CONTENUTO DELLA NOTIFICA PRELIMINARE

(da inserire al momento della notifica)

(da inserire al momento della notifica)

(se il committente dei lavori è una persona giuridica inserire anche i dati della persona fisica che lo rappresenta)

(descrizione sintetica dell'opera)

Via n. CAP.....Città prov.

Via n. CAP.....Città prov.

(da inserire al momento della notifica)

Nota: Ogni riferimento al D. Lgs. 81/08 e da considerarsi integrato con le direttive del D. Lgs. 106/09

DICHIARAZIONE DI EFFETTUAZIONE DEGLI ADEMPIMENTI PREVISTI DAL D. Lgs. 81/2008 integrato con il D. Lgs. 106/09

Spett.le

Geom. Giorgio Monaci

OGGETTO: Dichiarazione di effettuazione degli adempimenti previsti dal D. Lgs. 81/2008 integrato con il D. Lgs. 106/09.

In relazione alla Vs. richiesta, il sottoscritto in qualità di rappresentante legale dell'impresa .

DICHIARA

2. di aver effettuato tutti gli adempimenti previsti dal D. Lgs. 81/2008 e successive modifiche ed integrazioni ed in particolare di aver predisposto il documento di valutazione dei rischi (o autocertificazione, previa valutazione dei rischi) ai sensi D. Lgs. 81/2008 integrato con il D. Lgs. 106/09;
3. di aver comunicato il nominativo del R.S.P.P. agli enti controllo;
4. di aver nominato il Medico di competenze(se necessario);
5. di aver designato i lavoratori incaricati dell'attuazione delle misure di prevenzione incendi e lotta antincendio, di evacuazione dei lavoratori in caso di pericolo grave ed immediato, di salvataggio, di pronto soccorso e, comunque, di gestione delle emergenze;
6. di aver informato e formato i propri dipendenti sui rischi per la salute e la sicurezza specifici dell'attività dell'impresa, nonché in particolare su quelli indicati nel piano di sicurezza e coordinamento;
7. di aver consegnato a tutti i lavoratori i D.P.I. necessari per le proprie mansioni e di averli adeguatamente formati sul relativo uso.

Nota: Ogni riferimento al D. Lgs. 81/08 e da considerarsi integrato con le direttive del D. Lgs. 106/09

, li

Timbro e firma

In fede
L'Impresa

AFFIDAMENTO E GESTIONE DI MACCHINE ED ATTREZZATURE

Spett.le

OGGETTO: Affidamento e gestione di macchine ed attrezzature.

Con la presente siamo a consegnarVi per il cantiere di via Semproniano capoluogo in comune le seguenti macchine e attrezzature:

Macchina / attrezzatura	Tipo e n. matricola
autocarro
argani e cavalletto
cannello per guaina
carrello elevatore
flessibili
martelli demolitori
macchine movimento terra
ponteggio metallico
ponte su ruote
scale portatili
scanalatrice per muri ed intonaci
sega circolare
trabattelli
trapani elettrici

Nota: Ogni riferimento al D. Lgs. 81/08 e da considerarsi integrato con le direttive del D. Lgs. 106/09

L'impresa affidante

Timbro e firma

CARTELLO DI CANTIERE

COMUNE DI

PROVINCIA di

OGGETTO

Opere di riqualificazione energetica della scuola della scuola elementare e media del Comune di Semproniano (GR)

CONCESSIONE EDILIZIA n.

DATA CONCESSIONE

COMMITTENTE

Comune di Semproniano.

PROGETTISTA

Ing. Eleonora Tattarini

DIRETTORE DEI LAVORI

Ing. Eleonora Tattarini

COORDINATORE PER L'ESECUZIONE

Geom. Giorgio Monaci

IMPRESA

DIRETTORE DI CANTIERE

DICHIARAZIONE di Idoneità dell'Impresa Esecutrice ai sensi del D. Lgs. 81/08 integrato con il D. Lgs. 106/09 Art.90, comma 9, lettere a) e b)

Spett.le

Comune di Semproniano

OGGETTO: Dichiarazione di Idoneità dell'impresa esecutrice ai sensi del D.Lgs. 81/08, integrato con il D. Lgs. 106/09 comma 9, lettere a) e b).

In relazione alla Vs. richiesta, il sottoscritto in qualità di rappresentante legale dell'impresa .

DICHIARA

Che l'impresa medesima:

8. è iscritta alla C.C.I.A.A. di al n. ;
9. applica ai lavoratori dipendenti il contratto collettivo ;
10. rispetta gli obblighi assicurativi e previdenziali previsti dalle Leggi e dai contratti di lavoro.

Nota: Ogni riferimento al D. Lgs. 81/08 e da considerarsi integrato con le direttive del D. Lgs. 106/09

, li

Timbro e firma

In fede
L'Impresa

Nomina del Coordinatore in materia di Sicurezza durante l'Esecuzione dell'opera - CSE

Il Committente

oppure

Il Responsabile dei lavori

Al Sig.

Via

CAP Città

Oggetto: Lavori di
Nomina del Coordinatore in materia di Sicurezza e di Salute durante l'Esecuzione dell'opera (CSE)

Il sottoscritto, nella qualità di Committente e/o Responsabile dei lavori di cui all'oggetto:

- in ottemperanza al DLgs 81/2008, integrato con il D. Lgs. 106/09, con particolare riferimento a quanto disposto nell'art. 90, comma 4;
- Vista sua la documentazione comprovante i requisiti richiamati dall'art. 98 dello stesso DLgs 81/2008, integrato con il D. Lgs. 106/09 e ritenuta congrua la sua richiesta di onorario;
- **designa** la S.V. Coordinatore in materia di Sicurezza e di Salute durante l'Esecuzione dei lavori di cui all'oggetto.

Così come disposto dall'art. 92 del citato DLgs 81/2008, integrato con il D. Lgs. 106/09 durante la realizzazione dell'opera, le rammentiamo che il CSE, durante l'esecuzione dei lavori:

- a) verifica, con opportune azioni di coordinamento e controllo, l'applicazione, da parte delle Imprese esecutrici e dei Lavoratori autonomi, delle disposizioni loro pertinenti contenute nel Piano di Sicurezza e di Coordinamento di cui all'art. 100 e la corretta applicazione delle relative procedure di lavoro;
- b) verifica l'idoneità del Piano Operativo di Sicurezza, da considerare come Piano complementare di dettaglio del Piano di Sicurezza e Coordinamento di cui all'art. 100, assicurandone la coerenza con quest'ultimo, adegua il Piano di Sicurezza e di Coordinamento di cui all'art. 100 e il Fascicolo di cui all'art. 91, comma 1, lett. b), in relazione all'evoluzione dei lavori ed alle eventuali modifiche intervenute, valutando le proposte delle Imprese esecutrici dirette a migliorare la sicurezza in cantiere, verifica che le Imprese esecutrici adeguino, se necessario, i rispettivi Piani Operativi di Sicurezza;
- c) organizza tra i Datori di lavoro, ivi compresi i Lavoratori autonomi, la cooperazione ed il coordinamento delle attività nonché la loro reciproca informazione;
- d) verifica l'attuazione di quanto previsto negli accordi tra le parti sociali al fine di realizzare il coordinamento tra i Rappresentanti della Sicurezza finalizzato al miglioramento della sicurezza in cantiere;
- e) segnala al Committente o al Responsabile dei lavori, previa contestazione scritta alle Imprese e ai Lavoratori autonomi interessati, le inosservanze alle disposizioni degli articoli 94, 95 e 96 e alle prescrizioni del Piano di cui all'art. 100, e propone la sospensione dei lavori, l'allontanamento delle Imprese o dei Lavoratori autonomi dal cantiere, o la risoluzione del contratto. Nel caso in cui il Committente o il Responsabile dei lavori non adotti alcun provvedimento in merito alla segnalazione, senza fornire idonea motivazione, il Coordinatore per l'Esecuzione dà comunicazione dell'inadempienza alla Azienda Unità Sanitaria Locale e alla Direzione provinciale del Lavoro territorialmente competenti;
- f) sospende, in caso di pericolo grave e imminente, direttamente riscontrato, le singole lavorazioni fino alla verifica degli avvenuti adeguamenti effettuati dalle Imprese interessate.

Nota: È opportuno ricordare che nei casi di cui all'art. 90, comma 5, (ovvero quando dopo l'affidamento dei lavori a un'unica Impresa, l'esecuzione dei lavori o di parte di essi sia affidata a una o più Imprese) il Coordinatore per

l'Esecuzione, oltre a svolgere i compiti di cui al comma 1, redige il Piano di Sicurezza e di Coordinamento e predispone il Fascicolo, di cui all'art. 91, comma 1, lettere a) e b).

Inoltre, Ella dovrà relazionare per iscritto, con frequenza (mensile, settimanale, ecc.)....., il Committente o il Responsabile dei lavori, in merito allo svolgimento dei compiti a Lei affidati.

La preghiamo, entro il termine perentorio di giorni, di restituirci la presente nomina da Voi timbrata e firmata per integrale accettazione dell'incarico.

Nota: Ogni riferimento al D. Lgs. 81/08 e da considerarsi integrato con le direttive del D. Lgs. 106/09

Distinti saluti

.....li

Il Committente

oppure

Il Responsabile dei lavori

.....

Per accettazione

Il Coordinatore per la Progettazione (CSP) incaricato

.....

.....li

Nomina del Coordinatore in materia di Sicurezza e di salute durante la Progettazione dell'opera - CSP

Il Committente

oppure

Il Responsabile dei lavori

.....

Al Sig.

Via

CAP Città

Oggetto: Lavori di
Nomina del Coordinatore in materia di Sicurezza e di Salute durante la Progettazione dell'opera

Il sottoscritto, nella qualità di Committente e/o Responsabile dei lavori di cui all'oggetto:

- in ottemperanza al DLgs 81/2008 integrato con il D. Lgs. 106/09, con particolare riferimento a quanto disposto nell'art. 90, comma 3;
- vista sua la documentazione comprovante i requisiti richiamati dall'art. 98 dello stesso DLgs 81/2008 e ritenuta congrua la sua richiesta di onorario;
- **designa** la S.V. Coordinatore in materia di Sicurezza e di Salute durante la Progettazione (CSP) di cui all'oggetto.

Così come disposto dall'art. 91 del citato DLgs 81/2008, durante la progettazione esecutiva dell'opera e comunque prima della richiesta della presentazione delle offerte per l'esecuzione dei lavori da parte delle Imprese, Ella dovrà:

- g) redigere il Piano di Sicurezza e di Coordinamento di cui all'art. 100, comma 1, i cui contenuti sono dettagliatamente specificati nell'Allegato XV;
- h) predisporre un Fascicolo, i cui contenuti sono definiti all'Allegato XVI, contenente le informazioni utili ai fini della prevenzione e della protezione dai rischi cui sono esposti i Lavoratori, tenendo conto delle specifiche norme di buona tecnica e dell'Allegato II al documento UE 26 maggio 1993. (Il Fascicolo non è predisposto nel caso di lavori di manutenzione ordinaria di cui all'art. 3, comma 1, lett. a) del Testo Unico delle disposizioni legislative e regolamentari in materia di edilizia, di cui al DPR 6 giugno 2001, n. 380).

La preghiamo, entro il termine perentorio di giorni , di restituirci la presente nomina da Voi timbrata e firmata per integrale accettazione dell'incarico.

Nota: Ogni riferimento al D. Lgs. 81/08 e da considerarsi integrato con le direttive del D. Lgs. 106/09

Distinti saluti

Il Committente oppure il Responsabile dei lavori

.....li

Per accettazione

Il Coordinatore per la Progettazione (CSP) incaricato

.....li

Nomina del Responsabile dei Lavori

Il Committente

Al Sig.

Via

.....

CAP Città

Oggetto: Lavori di
Nomina del Responsabile dei lavori

Il sottoscritto, nella qualità di Committente **designa** la S.V. Responsabile dei lavori ai fini del controllo della progettazione e dell'esecuzione dell'opera in oggetto, in ottemperanza a quanto disposto dal DLgs 81/2008 integrato con il D. Lgs. 106/09, art. 89, comma 1, lett. c).

La preghiamo, entro il termine perentorio di giorni, di restituirci la presente nomina da Voi timbrata e firmata per integrale accettazione dell'incarico.

Nota: Ogni riferimento al D. Lgs. 81/08 e da considerarsi integrato con le direttive del D. Lgs. 106/09

Distinti saluti

Il Committente

.....li

.....

Per accettazione

Il Responsabile dei lavori nominato

.....

.....li

NOMINA DEL DIRETTORE DI CANTIERE

Spett.le

Geom. Giorgio Monaci

OGGETTO: Nomina del Direttore di cantiere.

Il sottoscritto in qualità di rappresentante legale dell'impresa nomina il sig.\arch.\ing. quale Direttore di cantiere in oggetto, e dichiara di avergli consegnato ed illustrato il piano di sicurezza e coordinamento.

Nota: Ogni riferimento al D. Lgs. 81/08 e da considerarsi integrato con le direttive del D. Lgs. 106/09

, li

L'Impresa

Timbro e firma

Per accettazione

Il Direttore di cantiere

DICHIARAZIONE DI PRESA VISIONE ED ACCETTAZIONE DEL PIANO DA PARTE DELLE IMPRESE SUBAPPALTATRICI

Il sig. _____ in qualità di Direttore di cantiere dell'impresa _____

DICHIARA

11. Di aver preso visione che le attrezzature e le macchine prese in consegna sono rispondenti ai requisiti di sicurezza previsti dalle norme di prevenzione;
12. di essere stato informato dei rischi e dei sistemi di prevenzione relativi all'utilizzo delle macchine e delle attrezzature consegnate;

SI IMPEGNA A

1. Far utilizzare le attrezzature e le macchine prese in consegna esclusivamente a proprio personale idoneo, tecnicamente capace, informato e formato specificatamente;
2. informare i propri operatori sui rischi e le misure preventive nell'uso delle macchine e sul divieto di vanificare le funzioni dei dispositivi di sicurezza delle macchine e delle attrezzature;
3. mantenere in buone condizioni le macchine e attrezzature prese in consegna.

Nota: Ogni riferimento al D. Lgs. 81/08 e da considerarsi integrato con le direttive del D. Lgs. 106/09

_____, li _____

In fede
L'impresa _____

Timbro e firma _____

DICHIARAZIONE DEL RAPPRESENTANTE DEI LAVORATORI PER LA SICUREZZA DI PRESA VISIONE DEL PIANO

OGGETTO: Dichiarazione del R.L.S. di presa visione del Piano di sicurezza e coordinamento.

Il sottoscritto _____ in qualità di rappresentante legale dell'impresa _____.

DICHIARA

Di aver preso visione del Piano di sicurezza e coordinamento relativo al cantiere sito in via Semproniano capoluogo in comune di _____.

Nota: Ogni riferimento al D. Lgs. 81/08 e da considerarsi integrato con le direttive del D. Lgs. 106/09

, li

In fede
Il Rappresentante dei lavoratori per la sicurezza

VERBALE DI VISITA IN CANTIERE

LAVORI

Opere di riqualificazione energetica della scuola della scuola elementare e media del Comune di Semproniano (GR)

IMPRESA

VERBALE DI VISITA IN CANTIERE N. (Inserire il numero del verbale) (Art.92 D.Lgs 81/2008 integrato con il D. Lgs. 106/09)

L'anno (Inserire anno) il giorno (Inserire giorno) del mese di (Inserire mese) il sottoscritto Coordinatore in fase di esecuzione Geom. Giorgio Monaci ha effettuato una visita nel cantiere di Semproniano capoluogo al fine di verificare l'applicazione delle disposizioni contenute nel piano di sicurezza e coordinamento e delle relative procedure di lavoro.

Sono presenti:

4. impresa ;
5. coordinatore di esecuzione Geom. Giorgio Monaci
6. (Inserire altri presenti)

Durante il sopralluogo si è potuto accertare che:

- ogni impresa e lavoratore autonomo presente in cantiere applica le disposizioni pertinenti contenute nel piano di sicurezza e di coordinamento e applica correttamente le relative procedure di lavoro;
- non vige la necessità di adeguare il piano di sicurezza e coordinamento in quanto non sono intervenute modifiche alle fasi di lavoro;
- vige in cantiere un regime di cooperazione e coordinamento delle attività tra i datori di lavoro nonché la loro reciproca informazione;
- non ricorrono inosservanze degli art. 94,95,96 del D.Lgs.81/2008;
- non esistono situazioni di pericolo grave ed imminente.

(Oppure)

sono state rilevate le seguenti inosservanze:

(Inserire inosservanza)

In relazione alle inosservanze riscontrate si dispone quanto segue:

(Inserire disposizione)

(Oppure)

Sono state rilevate le seguenti modifiche delle fasi di lavoro per le quali si rende necessario adeguare il piano di sicurezza e coordinamento e il piano operativo di sicurezza redatto dall'impresa :

(Inserire modifiche)

Osservazioni:

(Inserire osservazioni)

IL COORDINATORE PER L'ESECUZIONE DEI
LAVORI

Geom. Giorgio Monaci

L'IMPRESA

Nota: Ogni riferimento al D. Lgs. 81/08 e da considerarsi integrato con le direttive del D. Lgs. 106/09

Coordinatore per l'esecuzione

Il Coordinatore per l'esecuzione è il soggetto, diverso dal datore di lavoro dell'impresa esecutrice dei lavori, incaricato dal Committente o dal Responsabile dei lavori, se designato, per lo svolgimento dei compiti di cui all'art. 92 del D.Lgs. n. 81/2008, integrato con il D. Lgs. 106/09.

1. Durante la realizzazione dell'opera, il coordinatore per l'esecuzione dei lavori:

a) verifica, con opportune azioni di coordinamento e controllo, l'applicazione, da parte delle imprese esecutrici e dei lavoratori autonomi, delle disposizioni loro pertinenti contenute nel piano di sicurezza e di coordinamento di cui all'articolo 100 e la corretta applicazione delle relative procedure di lavoro;

b) verifica l'idoneità del piano operativo di sicurezza, da considerare come piano complementare di dettaglio del piano di sicurezza e coordinamento di cui all'articolo 100, assicurandone la coerenza con quest'ultimo, adegua il piano di sicurezza e di coordinamento di cui all'articolo 100 e il fascicolo di cui all'articolo 91, comma 1, lettera b), in relazione all'evoluzione dei lavori ed alle eventuali modifiche intervenute, valutando le proposte delle imprese esecutrici dirette a migliorare la sicurezza in cantiere, verifica che le imprese esecutrici adeguino, se necessario, i rispettivi piani operativi di sicurezza;

c) organizza tra i datori di lavoro, ivi compresi i lavoratori autonomi, la cooperazione ed il coordinamento delle attività nonché la loro reciproca informazione;

d) verifica l'attuazione di quanto previsto negli accordi tra le parti sociali al fine di realizzare il coordinamento tra i rappresentanti della sicurezza finalizzato al miglioramento della sicurezza in cantiere;

e) segnala al committente e al responsabile dei lavori, previa contestazione scritta alle imprese e ai lavoratori autonomi interessati, le inosservanze alle disposizioni degli articoli 94, 95 e 96 e alle prescrizioni del piano di cui all'articolo 100, e propone la sospensione dei lavori, l'allontanamento delle imprese o dei lavoratori autonomi dal cantiere, o la risoluzione del contratto. Nel caso in cui il committente o il responsabile dei lavori non adotti alcun provvedimento in merito alla segnalazione, senza fornire idonea motivazione, il coordinatore per l'esecuzione dà comunicazione dell'inadempienza alla azienda unità sanitaria locale e alla direzione provinciale del lavoro territorialmente competenti;

f) sospende, in caso di pericolo grave e imminente, direttamente riscontrato, le singole lavorazioni fino alla verifica degli avvenuti adeguamenti effettuati dalle imprese interessate.

2. Nei casi di cui all'articolo 90, comma 5, il coordinatore per l'esecuzione, oltre a svolgere i compiti di cui al comma 1, redige il piano di sicurezza e di coordinamento e predispone il fascicolo, di cui all'articolo 91, comma 1, lettere a) e b).

Nota: Ogni riferimento al D. Lgs. 81/08 e da considerarsi integrato con le direttive del D. Lgs. 106/09.

Coordinatore per la progettazione

Il Coordinatore per la progettazione è il soggetto incaricato dal Committente o dal Responsabile dei lavori, se designato, per lo svolgimento dei compiti di cui all'art. 91 del D.Lgs. n. 81/2006, integrato con il D. Lgs. 106/09.

1) Durante la progettazione dell'opera e comunque prima della richiesta di presentazione delle offerte, il coordinatore per la progettazione:

a) redige il piano di sicurezza e di coordinamento di cui all'articolo 100, comma 1, i cui contenuti sono dettagliatamente specificati nell'allegato XV; (D.P.R. 222/03: "Regolamento sui contenuti minimi dei piani di sicurezza nei cantieri temporanei e mobili, in attuazione dell'art. 31, comma 1, della legge 11 febbraio 1994, n. 109)

b) predisporre un fascicolo, i cui contenuti sono definiti all'allegato XVI, contenente le informazioni utili ai fini della prevenzione e della protezione dai rischi cui sono esposti i lavoratori, tenendo conto delle specifiche norme di buona tecnica e dell'allegato II al documento UE 26 maggio 1993. Il fascicolo non è predisposto nel caso di lavori di manutenzione ordinaria di cui all'articolo 3, comma 1, lettera a) del testo unico delle disposizioni legislative e regolamentari in materia di edilizia, di cui al decreto del Presidente della Repubblica 6 giugno 2001, n. 380.

2) . Il fascicolo di cui al comma 1, lettera b), è preso in considerazione all'atto di eventuali lavori successivi sull'opera.

Nota: Ogni riferimento al D. Lgs. 81/08 e da considerarsi integrato con le direttive del D. Lgs. 106/09.

Direttore dei Lavori

Il Direttore dei lavori è il soggetto designato dal Committente per controllare la corretta esecuzione dei lavori.

Il direttore dei lavori provvede a:

- dirigere e controllare sotto l'aspetto tecnico, contabile ed amministrativo, per conto della committenza, la corretta esecuzione dei lavori, nel rispetto del contratto d'appalto e dei suoi allegati;
- curare che i lavori siano eseguiti a regola d'arte ed in conformità al progetto e al contratto;
- verificare periodicamente, nel caso di lavori pubblici, il possesso e la regolarità da parte dell'appaltatore della documentazione prevista dalle leggi in materia di obblighi nei confronti dei dipendenti;
- dialogare con il coordinatore per l'esecuzione, in particolare riferisce tempestivamente nuove circostanze tecniche (per esempio, le varianti al progetto) che possono influire sulla sicurezza;
- non interferire nell'operato del coordinatore per l'esecuzione;
- sospendere i lavori su ordine del committente o del responsabile dei lavori e dietro segnalazione del coordinatore per l'esecuzione dei lavori;
- consentire la sospensione delle singole lavorazioni da parte del coordinatore per l'esecuzione, nel caso in cui quest'ultimo riscontri direttamente un pericolo grave ed immediato per i lavoratori e fino a quando il coordinatore medesimo non verifichi l'avvenuto adeguamenti da parte delle imprese interessate.

Il Progettista

Il progettista è il soggetto incaricato dal Committente per la progettazione delle opere.

Il Progettista, in sintesi, provvede a:

- elaborare il progetto secondo criteri diretti a ridurre alla fonte i rischi per la sicurezza e salute dei lavoratori, tenendo conto dei principi generali di tutela di cui al D.Lgs. n. 81/2008 integrato con il D. Lgs. 106/09;
- determinare la durata del lavoro o delle singole fasi di lavoro, al fine di permettere la pianificazione dei lavori in condizioni di sicurezza;
- a collaborare e fornire tutte le informazioni, dati e documentazioni necessarie al coordinatore per la progettazione;
- prendere in esame ed, eventualmente, sottoporli al committente o al responsabile dei lavori, se designato, le proposte avanzate dal coordinatore per la progettazione che richiedono modifiche al progetto e tesa a migliorare le condizioni di sicurezza e salubrità in cantiere durante l'esecuzione dei lavori;
- prendere in esame nella redazione del progetto ed, eventualmente, sottoporli al committente o al responsabile dei lavori, se designato, le proposte del coordinatore per la progettazione avanzate per meglio garantire la tutela della sicurezza e salute durante i lavori di manutenzione dell'opera.

Committente e Responsabile dei lavori

Il Responsabile dei lavori è il soggetto incaricato dal Committente per lo svolgimento dei compiti propri di quest'ultimo soggetto.

1. Il committente è esonerato dalle responsabilità connesse all'adempimento degli obblighi limitatamente all'incarico conferito al responsabile dei lavori. In ogni caso il conferimento dell'incarico al responsabile dei lavori non esonera il committente dalle responsabilità connesse alla verifica degli adempimenti degli obblighi di cui agli articoli 90, 92, comma 1, lettera e), e 99 del D.lgs n.81/2008 integrato con il D. Lgs. 106/09.

2. La designazione del coordinatore per la progettazione e del coordinatore per l'esecuzione, non esonera il responsabile dei lavori dalle responsabilità connesse alla verifica dell'adempimento degli obblighi di cui agli articoli 91, comma 1, e 92, comma 1, lettere a), b), c) e d) del D.lgs n.81/2008 integrato con il D. Lgs. 106/09.

Il committente o il responsabile dei lavori, prima dell'inizio dei lavori, trasmette all'azienda unità sanitaria locale e alla direzione provinciale del lavoro territorialmente competenti la notifica preliminare elaborata conformemente all'allegato XII, nonché gli eventuali aggiornamenti nei seguenti casi:

a) cantieri di cui all'articolo 90, comma 3 del D.lgs n.81/2008;

b) cantieri che, inizialmente non soggetti all'obbligo di notifica, ricadono nelle categorie di cui alla lettera a) per effetto di varianti sopravvenute in corso d'opera;

c) cantieri in cui opera un'unica impresa la cui entità presunta di lavoro non sia inferiore a duecento uomini-giorno.

3. Gli organismi paritetici istituiti nel settore delle costruzioni in attuazione dell'articolo 51 possono chiedere copia dei dati relativi alle notifiche preliminari presso gli organi di vigilanza.

Nota: Ogni riferimento al D. Lgs. 81/08 e da considerarsi integrato con le direttive del D. Lgs. 106/09

Analisi del Sito

Sito urbano

Le imprese esecutrici

Il Datore di lavoro è il soggetto titolare del rapporto di lavoro con il lavoratore o, comunque, il soggetto che, secondo il tipo e l'organizzazione dell'impresa stessa ovvero dell'unità produttiva - intendendosi per tale lo stabilimento o struttura finalizzata alla produzione di beni o servizi dotata di autonomia finanziaria e tecnico-funzionale - abbia la responsabilità dell'impresa o dello stabilimento, in quanto titolare dei poteri decisionali e di spesa.

Articolo 96 - Obblighi dei datori di lavoro, dei dirigenti e dei preposti

(D.Lgs 81/08 integrato con il D. Lgs. 106/09)

1. I datori di lavoro delle imprese affidatarie e delle imprese esecutrici, anche nel caso in cui nel cantiere operi una unica impresa, anche familiare o con meno di dieci addetti:

a) adottano le misure conformi alle prescrizioni di cui all' [ALLEGATO XIII](#);

(Arresto sino a due mesi o ammenda da 500 a 2.000 euro il datore di lavoro e dirigente)

b) predispongono l'accesso e la recinzione del cantiere con modalità chiaramente visibili e individuabili;

(Arresto sino a due mesi o ammenda da 500 a 2.000 euro il datore di lavoro e dirigente)

c) curano la disposizione o l'accatastamento di materiali o attrezzature in modo da evitarne il crollo o il ribaltamento;

(Arresto sino a due mesi o ammenda da 500 a 2.000 euro il datore di lavoro e dirigente)

d) curano la protezione dei lavoratori contro le influenze atmosferiche che possono compromettere la loro sicurezza e la loro salute;

(Arresto sino a due mesi o ammenda da 500 a 2.000 euro il datore di lavoro e dirigente)

e) curano le condizioni di rimozione dei materiali pericolosi, previo, se del caso, coordinamento con il committente o il responsabile dei lavori;

(Arresto sino a due mesi o ammenda da 500 a 2.000 euro il datore di lavoro e dirigente)

f) curano che lo stoccaggio e l'evacuazione dei detriti e delle macerie avvengano correttamente;

(Arresto sino a due mesi o ammenda da 500 a 2.000 euro il datore di lavoro e dirigente)

g) redigono il piano operativo di sicurezza di cui all'articolo 89, comma 1, lettera h).

1-bis. La previsione di cui al comma 1, lettera g), non si applica alle mere forniture di materiali o attrezzature. In tali casi trovano comunque applicazione le disposizioni di cui all'articolo 26.

(datore di lavoro:

1) arresto da tre a sei mesi o con l'ammenda da 2.500 a 6.400 euro

2. si applica la pena dell'arresto da 4 a 8 mesi o l'ammenda da 2.000 a 8.000 euro se la violazione è commessa in cantieri temporanei o mobili in cui l'impresa svolga lavorazioni in presenza di rischi particolari, individuati in base all'Allegato XI;

3. si applica la pena dell'ammenda da 2.000 a 4.000 euro se il piano operativo di sicurezza è redatto in assenza di uno o più degli elementi di cui all'Allegato XV)

2. L'accettazione da parte di ciascun datore di lavoro delle imprese del piano di sicurezza e di coordinamento di cui all'articolo 100 nonché la redazione del piano operativo di sicurezza costituiscono, limitatamente al singolo cantiere interessato, adempimento alle disposizioni di cui all'articolo 17 comma 1 lettera a), all'articolo 26 commi 1 lettera b), 2, 3 e 5, e all'articolo 29 comma 3.

Articolo 97 - Obblighi del datore di lavoro dell'impresa affidataria

(D.Lgs 81/08 integrato con il D. Lgs. 106/09)

1. Il datore di lavoro dell'impresa affidataria **verifica le condizioni di** sicurezza dei lavori affidati **e l'applicazione** delle disposizioni e delle prescrizioni del piano di sicurezza e coordinamento.

(arresto da tre a sei mesi o ammenda da 2.500 a 6.400 euro il datore di lavoro e dirigente)

2. Gli obblighi derivanti dall'articolo 26, fatte salve le disposizioni di cui all'articolo 96, comma 2, sono riferiti anche al datore di lavoro dell'impresa affidataria. Per la verifica dell'idoneità tecnico professionale si fa riferimento alle modalità di cui all' [ALLEGATO XVII](#).

(arresto da tre a sei mesi o ammenda da 2.500 a 6.400 euro il datore di lavoro)

3. Il datore di lavoro dell'impresa affidataria deve, inoltre:

a) coordinare gli interventi di cui agli articoli 95 e 96;

b) verificare la congruenza dei piani operativi di sicurezza (POS) delle imprese esecutrici rispetto al proprio, prima della trasmissione dei suddetti piani operativi di sicurezza al coordinatore per l'esecuzione.

(arresto sino a due mesi o ammenda da 500 a 2.000 euro il datore di lavoro e dirigente)

3-bis. In relazione ai lavori affidati in subappalto, ove gli apprestamenti, gli impianti e le altre attività di cui al punto 4 dell'allegato XV siano effettuati dalle imprese esecutrici, l'impresa affidataria corrisponde ad esse senza alcun ribasso i relativi oneri della sicurezza.

3-ter) Per lo svolgimento delle attività di cui al presente articolo, il datore di lavoro dell'impresa affidataria, i dirigenti e i preposti devono essere in possesso di adeguata formazione

I lavoratori autonomi

Il lavoratore autonomo è la persona fisica la cui attività professionale concorre alla realizzazione dell'opera senza vincolo di subordinazione.

I lavoratori autonomi provvede a:

- attenersi a quanto previsto nei piani di sicurezza;
- attenersi alle indicazioni fornite dal Coordinatore per l'esecuzione;
- utilizzare le attrezzature di lavoro in conformità alle disposizioni previste dalle norme;
- utilizzare i dispositivi di protezione individuale in conformità alle norme.

1. I lavoratori autonomi che esercitano la propria attività nei cantieri, fermo restando gli obblighi di cui al presente

decreto legislativo 81/2008, integrato con il D.Lgs. 106/09, si adeguano alle indicazioni fornite dal coordinatore per l'esecuzione dei lavori, ai fini della sicurezza.

I preposti

Il preposto è colui che sovrintende il lavoro degli altri. Egli è generalmente un operaio specializzato con funzioni di guida diretta e controllo immediato sull'esecuzione del lavoro (es. caposquadra o capo reparto).

I preposti provvedono a:

- adottare le misure conformi alle prescrizioni di cui all'allegato IV del D. Lgs. 81/08 integrato con il D. Lgs. 106/09;
- attuare quanto previsto nei piani di sicurezza;
- sorvegliare sull'attuazione di tutte le misure di sicurezza previste nei piani di sicurezza ed affidati alla propria squadra.

FASCICOLO DELL'OPERA

D.Lgs. 81/08 integrato con il D. Lgs. 106/09

Lavori di Opere di riqualificazione energetica della scuola della scuola elementare e media del Comune di Semproniano (GR)

Committente dei Lavori Comune di Semproniano

Collocazione dei lavori

Redatto da:

Coordinatore per la Sicurezza In fase di Progettazione (CSP) Geom. Giorgio Monaci

Coordinatore per la Sicurezza In fase di Esecuzione (CSE) Geom. Giorgio Monaci



Per presa visione:

CSP

CSE

Il Committente

Il Responsabile dei Lavori

7 Premessa

Il D. Lgs. 81/08 (e successive modifiche ed integrazioni ai sensi del D. Lgs. 106/09) all'Art.91, comma 1, lettera b) prevede l'elaborazione del **Fascicolo dell'Opera**, che deve essere redatto secondo le indicazioni contenute nell'allegato XVI del citato decreto.

Tale fascicolo contiene le informazioni utili ai fini della prevenzione e protezione dai rischi cui sono esposti i lavoratori coinvolti in operazioni di manutenzione, ammodernamento, adeguamento, ristrutturazioni, etc. Il fascicolo rappresenta uno schema della pianificazione della sicurezza per gli interventi successivi all'opera in oggetto.

8 Struttura del Fascicolo dell'opera

Il fascicolo comprende tre capitoli:

CAPITOLO I – descrizione sintetica dell'opera e l'indicazione dei soggetti coinvolti (**Scheda I**)

CAPITOLO II – individuazione dei rischi, delle misure preventive e protettive in dotazione dell'opera e di quelle ausiliarie, per gli interventi successivi prevedibili sull'opera, quali le manutenzioni ordinarie e straordinarie, nonché per gli altri interventi successivi già previsti o programmati (**schede Fascicolo**)

Al fine di definire le misure preventive e protettive in dotazione dell'opera e quelle ausiliarie, devono essere presi in considerazione i seguenti elementi:

- Accessi ai luoghi di lavoro;
- Sicurezza dei luoghi di lavoro;
- Impianti di alimentazione e di scarico;
- Approvvigionamento e movimentazione materiali ed attrezzature;
- Igiene sul lavoro;
- Interferenze e protezione dei terzi.

Inoltre, il fascicolo fornisce le informazioni sulle misure preventive e protettive in dotazione dell'opera, necessarie per pianificare la realizzazione in condizioni di sicurezza, nonché le informazioni riguardanti le modalità operative da adottare per:

- Utilizzare le stesse in completa sicurezza;
- Mantenerle in piena funzionalità nel tempo, individuandone le verifiche, gli interventi manutentivi necessari e la loro periodicità.

CAPITOLO III – riferimenti alla documentazione di supporto esistente. All'interno del fascicolo sono indicate le informazioni utili al reperimento dei documenti tecnici dell'opera che risultano di particolare utilità ai fini della sicurezza, per ogni intervento successivo sull'opera, siano essi elaborati progettuali, indagini specifiche o semplici informazioni; tali documenti riguardano:

- Il contesto in cui è collocata;
- La struttura architettonica e statica;
- Gli impianti installati.

Se l'opera è in possesso di uno specifico libretto di manutenzione contenente i documenti sopra citati.

Nota: il contenuto di tale capitolo è formato dagli allegati, ovvero dalle planimetrie, schemi di impianti tecnologici, etc.

9 Procedura operativa del Fascicolo dell'opera

Il fascicolo dell'opera viene redatto nelle seguenti fasi:

1. **FASE DI PROGETTO**, a cura del CSP – Coordinatore in fase di Progettazione. Contiene la predisposizione tecnica delle varie attività di manutenzione da apportare successivamente all'opera.
2. **FASE ESECUTIVA**, a cura del CSE – Coordinatore in fase di Esecuzione. Vengono apportati tutti gli adeguamenti che l'opera subisce nel corso della sua esecuzione, fino alla consegna al committente.
3. **CONSEGNA dell'OPERA al COMMITTENTE**. Il fascicolo viene consegnato al committente per i futuri aggiornamenti e modifiche all'opera nel corso della sua esistenza. In questa fase il committente ha i seguenti obblighi:
 - Controllo ed aggiornamento nel tempo del fascicolo;
 - Consultazione del documento prima di ogni operazione lavorativa di manutenzione ordinaria o straordinaria o di revisione dell'opera;
 - Consultazione del documento per ogni ricerca di documentazione tecnica relativa all'opera (documenti, planimetrie, schemi allegati al capitolo III).

SCHEMA I – Descrizione sintetica dell'opera ed individuazione dei soggetti interessati

Descrizione sintetica dell'opera	Opere di riqualificazione energetica della scuola della scuola elementare e media del Comune di Semproniano (GR)
Durata effettiva dei lavori	
Inizio lavori	
Fine lavori	
Indirizzo del cantiere	Semproniano capoluogo
Soggetti interessati	
Committente	Comune di Semproniano
Indirizzo	
Responsabile dei lavori	Ing. Simone Savelli (R.U.P.)
Indirizzo	
Progettista architettonico	Ing. Eleonora Tattarini
Indirizzo	
Progettista impianti elettrici	Ing. Eleonora Tattarini
Indirizzo	
Altro progettista (specificare)	Ing. Eleonora Tattarini
Indirizzo	
Coordinatore per la progettazione	Geom. Giorgio Monaci
Indirizzo	

**Coordinatore per l'esecuzione
dei lavori
Indirizzo**

Geom. Giorgio Monaci

**Impresa appaltatrice
Legale rappresentante
Indirizzo
Lavori appaltati**

Elenco Schede del Fascicolo dell'Opera

ELENCO FASI DI LAVORAZIONE

N.	DESCRIZIONE
1	Allestimento cantiere
2	Aree di deposito e magazzino
3	Bagni chimici
4	Recinzione mobile(transenne, nastro segnaletico)
5	Rischi dall esterno al Cantiere
6	Rischi interni all area di cantiere
7	Demolizione di intonaco interno
8	Demolizione di massetto
9	Demolizione di murature a mano
10	Rimozione di caldaia
11	Impianto elettrico e di terra interno agli edifici
12	Completamento impianto elettrico interno
13	Distribuzione acqua (1)
14	Impianti termo
15	Termico montaggio terminali e accessori vari
16	Esecuzione di muratura
17	Preparazione ed applicazione intonaci
18	Vespaio in muretti e tavelloni
19	Massetto in conglomerato cementizio (1)
20	Fissaggio lastre esterne
21	Intonaco interno a macchina
22	Montaggio infissi esterni in metallo

AC.01 Aree di deposito e magazzino

Stoccaggio materiali

Lo stoccaggio del ferro, dei laterizi e di tutti i materiali occorrenti alla realizzazione dell'opera, viene effettuato nel magazzino all'aperto, al di fuori delle vie di transito in modo razionale e tale da non creare ostacoli e depositati nell'area all'uopo destinata ed evidenziata nella planimetria allegata.

Smaltimento rifiuti

Il deposito e lo stoccaggio dei rifiuti inerti (legname, involucri in polietilene,...) verrà effettuato accatastandoli, in modo differenziato, nei pressi del deposito di materiale all'aperto, per un periodo massimo non superiore ad una settimana. Dopodiché sarà cura dell'impresa produttrice dei rifiuti il carico e trasporto del materiale alle discariche autorizzate. Eventuali rifiuti classificati non inerti o non assimilabili a rifiuti solidi urbani saranno smaltiti, a carico delle rispettive imprese produttrici dei singoli rifiuti, nei modi e nei termini previsti dalle specifiche Norme che regolano lo smaltimento di ogni singolo materiale. Questi ultimi tipi di rifiuti non potranno rimanere accatastati vicino al deposito materiali all'aperto, per un tempo superiore alla giornata lavorativa salvo che il DdL della ditta produttrice i singoli rifiuti non provveda a depositarli in idonei contenitori che dovranno offrire le garanzie di legge le cui caratteristiche dovranno essere riportate sui rispettivi POS validati dal CSE.

Trasporto materiale

L'impresa appaltatrice dovrà adoperarsi affinché: il trasporto dei materiali venga eseguito mediante idonei mezzi la cui guida dovrà essere affidata a personale pratico, capace ed idoneo così come imposto dalle norme in vigore. Sulla modalità di utilizzo di alcuni macchinari, si demanda alla specifica fase o sottofase di lavoro inserita nel cronoprogramma di questo PSC.

Confezionamento malte

Per il confezionamento della malta è prevista l'installazione di un apposito silos, attrezzato per la sua preparazione e, più avanti nelle lavorazioni di cantiere, di una betoniera a bicchiere. Il posizionamento di entrambi è stato previsto nell'area identificata nella planimetria allegata

Preconfezionamento del ferro



Il preconfezionamento del ferro dovrà essere effettuato in altro sito, all'esterno del cantiere, per cui dovrà arrivare in cantiere il materiale già pronto da integrare con piccoli interventi sul posto. A tal proposito le bacchette di ferro necessarie, saranno depositate nel luogo indicato nella planimetria allegata.

Altri posti di lavoro

Per eventuali, altre, postazioni fisse di lavoro e qui non indicate che le imprese esecutrici avranno la necessità di realizzare, dovranno essere proposte e validate, prima dell'inizio della loro installazione, dal CSE e dovranno risultare da apposito verbale.

AC. 02 Bagni chimici

Descrizione	Bagni chimici																															
Attrezzature utilizzate	Autocarro, Utensili d'uso corrente, scale generiche																															
Rischi	<table><tr><th>Descrizione rischio</th><th>Probabilità che si verifichi</th><th>Entità del danno</th><th>Classificazione del Rischio</th></tr><tr><td>caduta a livello dell'addetto</td><td>Possibile</td><td>Significativo</td><td>Alto</td></tr><tr><td>elettrocuzione</td><td>Probabile</td><td>Significativo</td><td>Alto</td></tr><tr><td>movimentazione manuale dei carichi</td><td>Altamente Probabile</td><td>Significativo</td><td>Notevole</td></tr><tr><td>punture, tagli, abrasioni, ferite</td><td>Probabile</td><td>Modesto</td><td>Alto</td></tr><tr><td>rumore</td><td>Possibile</td><td>Modesto</td><td>Medio</td></tr><tr><td>urti, colpi, impatti</td><td>Probabile</td><td>Significativo</td><td>Alto</td></tr></table>				Descrizione rischio	Probabilità che si verifichi	Entità del danno	Classificazione del Rischio	caduta a livello dell'addetto	Possibile	Significativo	Alto	elettrocuzione	Probabile	Significativo	Alto	movimentazione manuale dei carichi	Altamente Probabile	Significativo	Notevole	punture, tagli, abrasioni, ferite	Probabile	Modesto	Alto	rumore	Possibile	Modesto	Medio	urti, colpi, impatti	Probabile	Significativo	Alto
Descrizione rischio	Probabilità che si verifichi	Entità del danno	Classificazione del Rischio																													
caduta a livello dell'addetto	Possibile	Significativo	Alto																													
elettrocuzione	Probabile	Significativo	Alto																													
movimentazione manuale dei carichi	Altamente Probabile	Significativo	Notevole																													
punture, tagli, abrasioni, ferite	Probabile	Modesto	Alto																													
rumore	Possibile	Modesto	Medio																													
urti, colpi, impatti	Probabile	Significativo	Alto																													
Riferimenti legislativi	D.Lgs. 81/2008 integrato con il D.Lgs. 106/09																															
Misure Preventive e protettive ed istruzioni per gli	Il cantiere dovrà essere dotato di locali per i servizi igienico assistenziali di cantiere dimensionati in modo da risultare consoni al numero medio di operatori presumibilmente presenti in cantiere. Il legislatore ha espressamente																															

addetti	<p>evidenziato che i servizi igienico sanitari sono indispensabili, pertanto sono obbligatori.</p> <p>In cantiere si dovrà garantire:</p> <ul style="list-style-type: none"> - un numero sufficiente di gabinetti, in ogni caso non inferiore a 1 ogni 30 lavoratori occupati per turno (nei lavori in sotterraneo 1 ogni 20 lavoratori), separati per sesso o garantendo un'utilizzazione separata degli stessi; - un numero sufficiente di lavabi - deve essere garantita acqua in quantità sufficiente, tanto per uso potabile quanto per lavarsi, in ogni caso almeno 1 ogni 5 lavoratori; - spogliatoi, distinti per sesso; - locali riposo, conservazione e consumazione pasti, fornito di sedili, tavoli, scaldavivande e lava recipienti; - un numero sufficiente di docce (obbligatorie nei casi in cui i lavoratori sono esposti a sostanze particolarmente insudicianti o lavorano in ambienti molto polverosi od insalubri) dotate di acqua calda e fredda, provviste di mezzi detersivi e per asciugarsi, distinte (eventualmente) per sesso (nei lavori in sotterraneo, quando si occupano oltre 100 lavoratori, devono essere installate docce in numero di almeno 1 ogni 25 lavoratori). <p>Nel caso i locali per le docce, i lavandini e gli spogliatoi del cantiere siano separati, questi locali devono facilmente comunicare tra loro. I servizi igienico assistenziali, i locali mensa, ed i dormitori devono essere costituiti entro unità logistiche, sollevati da terra, chiuse, ben protette dalle intemperie, areate, illuminate naturalmente ed artificialmente, riscaldate nella stagione fredda, convenientemente arredati, dotate di collegamento alle reti di distribuzione dell'energia elettrica, di adduzione dell'acqua direttamente da acquedotto o da altra fonte e di smaltimento della fognatura o, in alternativa, di proprio sistema di raccolta e depurazione delle acque nere.</p>
Prescrizioni	<p>AUTOCARRO</p> <p>Durante le manovre in retromarcia o con scarsa visibilità, assistere l'operatore dell'autocarro da personale a terra. L'autocarro deve essere in perfetto stato di efficienza tecnica e di sicurezza. È fatto divieto di usare l'autocarro per scopo differenti da quelli stabiliti dal costruttore e dalle norme. Effettuare periodica manutenzione della macchina.</p> <p>UTENSILI D'USO COMUNE</p> <p>Mettere a disposizione dei lavoratori attrezzature adeguate al lavoro da svolgere e fornire le dovute istruzioni sulle modalità d'uso.</p> <p>SCALE A MANO</p> <p>Controllare che le scale non presentino difetti costruttivi e verificare sempre, prima dell'uso, lo stato di conservazione della scala e dei dispositivi di trattenuta antisdruciolevoli. Non adoperare mai scale di metallo vicino a linee od apparecchiature elettriche. La scala deve superare di almeno 1 mt. il piano di accesso, curando la corrispondenza del piolo con lo stesso. Durante l'uso le scale devono essere stabili e vincolate.</p>
Valutazione Rischio Rumore	<p>Generico 77,6 dB(A).</p>
Segnaletica	<div>  <div> <p>Categoria: Prescrizione</p> <p>Nome: Protezione dei piedi</p> <p>Posizione: Dove si compiono lavori di carico o scarico di materiali pesanti. Nei pressi dell'area d'intervento.</p> </div> </div> <div>  <div> <p>Categoria: Prescrizione</p> <p>Nome: Protezione delle mani.</p> <p>Posizione: Dove si compiono lavori di carico o scarico di materiali pesanti. Nei pressi dell'area d'intervento.</p> </div> </div>



Categoria: Prescrizione

Nome: Protezione del cranio

Posizione: Dove si compiono lavori di carico o scarico di materiali pesanti. Nei pressi dell'area d'intervento.

AC.24 Recinzione mobile (transenne, nastro segnaletico)

Descrizione	Recinzione mobile di cantiere eseguita transenne, paletti su basi in cemento o plastica, nastro segnalatore di colore rosso/bianco.																																										
Attrezzature utilizzate	Autocarro - utensili d'uso corrente																																										
Rischi	<table><tr><th>Descrizione rischio</th><th>Probabilità che si verifichi</th><th>Entità del danno</th><th>Classificazione del Rischio</th></tr><tr><td>Caduta a livello</td><td>Possibile</td><td>Significativo</td><td>Alto</td></tr><tr><td>Contatto con attrezzature</td><td>Probabile</td><td>Significativo</td><td>Alto</td></tr><tr><td>punture, tagli, abrasioni, ferite</td><td>Probabile</td><td>Modesto</td><td>Alto</td></tr><tr><td>urti, colpi, impatti</td><td>Probabile</td><td>Significativo</td><td>Alto</td></tr><tr><td>Movimentazione manuale dei carichi</td><td>Possibile</td><td>Significativo</td><td>Alto</td></tr><tr><td>Elettrocuzione</td><td>Probabile</td><td>Significativo</td><td>Alto</td></tr><tr><td>Inalazione polveri</td><td>Altamente Probabile</td><td>Modesto</td><td>Alto</td></tr><tr><td>Rumore</td><td>Probabile</td><td>Modesto</td><td>Alto</td></tr><tr><td>Vibrazione</td><td>Possibile</td><td>Modesto</td><td>Medio</td></tr></table>			Descrizione rischio	Probabilità che si verifichi	Entità del danno	Classificazione del Rischio	Caduta a livello	Possibile	Significativo	Alto	Contatto con attrezzature	Probabile	Significativo	Alto	punture, tagli, abrasioni, ferite	Probabile	Modesto	Alto	urti, colpi, impatti	Probabile	Significativo	Alto	Movimentazione manuale dei carichi	Possibile	Significativo	Alto	Elettrocuzione	Probabile	Significativo	Alto	Inalazione polveri	Altamente Probabile	Modesto	Alto	Rumore	Probabile	Modesto	Alto	Vibrazione	Possibile	Modesto	Medio
Descrizione rischio	Probabilità che si verifichi	Entità del danno	Classificazione del Rischio																																								
Caduta a livello	Possibile	Significativo	Alto																																								
Contatto con attrezzature	Probabile	Significativo	Alto																																								
punture, tagli, abrasioni, ferite	Probabile	Modesto	Alto																																								
urti, colpi, impatti	Probabile	Significativo	Alto																																								
Movimentazione manuale dei carichi	Possibile	Significativo	Alto																																								
Elettrocuzione	Probabile	Significativo	Alto																																								
Inalazione polveri	Altamente Probabile	Modesto	Alto																																								
Rumore	Probabile	Modesto	Alto																																								
Vibrazione	Possibile	Modesto	Medio																																								
Riferimenti legislativi	D.Lgs. 81/2008 integrato con il D. Lgs. 106/09 Regolamento edilizio comunale																																										
Misure Preventive e protettive ed istruzioni per gli addetti	<p>L'area interessata dai lavori dovrà essere completamente delimitata o delimitata con il progredire dei lavori, allo scopo di garantire il divieto di accesso ai non addetti ai lavori. La recinzione dovrà essere costituita, salvo diverso avviso del regolamento edilizio comunale, da barriere prefabbricate o con paletti e nastro bianco/rosso di segnalazione. Per accedere al cantiere occorre realizzare un passo di larghezza che superi di almeno 1,40 metri il massimo limite di sagoma dei veicoli in transito, segnalando opportunamente il possibile transito dei pedoni. Sugli accessi devono essere esposti i cartelli di divieto, pericolo e prescrizioni e il cartello d'identificazione di cantiere.</p> <p>Se il cantiere interessa la sede stradale, durante le ore notturne ed in tutti i casi di scarsa visibilità, si dovrà provvedere a munire la barriera di testata di idonei apparati di colore rosso a luce fissa. Il segnale "lavori" deve essere munito di analogo apparato luminoso di colore rosso a luce fissa. Lo sbarramento obliquo che precede eventualmente la zona di lavoro deve essere integrato da dispositivi a luce gialla lampeggiante, in sincrono o in progressione (Luci scorrevoli). I margini longitudinali della zona lavori possono essere integrati con analoghi dispositivi a luce gialla fissa. Per la protezione dei pedoni, se non esiste un marciapiede o questo sarà occupato dal cantiere, si provvedere a delimitare un corridoio di transito pedonale, lungo il lato o i lati prospicienti il traffico veicolare, della larghezza di almeno 1,00 metro. Detto marciapiede potrà essere costituito da marciapiede temporaneo costruito sulla carreggiata oppure da un striscia di carreggiata protetta, sul lato del traffico, da barriere o da un parapetto di circostanza segnalati dalla parte della carreggiata. Se il cantiere o i suoi depositi determina un restringimento della carreggiata si</p>																																										

provvederà ad apporre il segnale di pericolo temporaneo di strettoia. Se la larghezza della strettoia è inferiore a 5,60 metri occorre istituire il transito a senso unico alternato, regolamentato a vista (con segnale dare precedenza nel senso unico alternato), da manovrieri (muniti di apposita paletta o bandiera di colore arancio fluorescente) o a mezzo semafori, in accordo con le autorità preposte (comune, provincia, ANAS). Se interessa o è nell'immediata vicinanza della sede stradale istituire un sistema di segnalazione manuale con palista. Durante le fasi di scarico dei materiali vietare l'avvicinamento del personale e di terzi, mediante avvisi e sbarramenti. Fornire le informazioni necessarie ad eseguire una corretta movimentazione manuale dei carichi pesanti ed ingombranti. A tutti coloro che devono operare in prossimità di zone di transito veicolare vanno forniti gli indumenti fluorescenti e rifrangenti.

Prescrizioni AUTOCARRO

Durante le manovre in retromarcia o con scarsa visibilità, assistere l'operatore dell'autocarro da personale a terra. L'autocarro deve essere in perfetto stato di efficienza tecnica e di sicurezza (in conformità alle norme specifiche di appartenenza). Effettuare periodica manutenzione della macchina.

UTENSILI D'USO COMUNE

Mettere a disposizione dei lavoratori attrezzature adeguate al lavoro da svolgere e fornire le dovute istruzioni sulle modalità d'uso.

Valutazione Rischio Rumore

Autista autocarro 77,6 dB(A)
generico 77,6 db(A)

DPI e Segnaletica



Categoria: Prescrizione

Nome: Protezione dei piedi

Posizione: Dove si compiono lavori di carico o scarico di materiali pesanti. Nei pressi dell'area d'intervento.



Categoria: Prescrizione

Nome: Protezione delle mani.

Posizione: Dove si compiono lavori di carico o scarico di materiali pesanti. Nei pressi dell'area d'intervento.



Categoria: Prescrizione

Nome: Protezione del cranio

Posizione: Dove si compiono lavori di carico o scarico di materiali pesanti. Nei pressi dell'area d'intervento.



Categoria: Divieto

Nome: Vietato l'accesso ai non addetti ai lavori

Posizione: Nei pressi dell'area d'intervento.



Categoria: Pericolo

Nome: Pericolo generico

Posizione: Nei pressi dell'area d'intervento.

Rischi provenienti dall'esterno verso l'area di cantiere

4. Strade
5. Scuole
6. Linee di servizi aeree
7. Linee di servizi interrato
8. Viabilità

Rischi interni all'area di cantiere

9. Strade
10. Scuole
11. Linee di servizi aeree
12. Linee di servizi interrato
13. Viabilità
14. Emissioni di rumore
15. Emissioni di polvere
16. Sostanze chimiche
17. Investimento da veicoli circolanti nell'area di cantiere

Demolizione di intonaco interno

Opere provvisorie e attrezzature

ponti su cavalletti, ponti su ruote, autocarro, gru a torre rotante, martello demolitore, utensili d'uso corrente

Rischi

Descrizione del pericolo	Probabilità	Magnitudo	Trasmissibile
caduta dall'alto	possibile	grave	
caduta di materiali dall'alto	possibile	modesta	X
cesoiamento - stritolamento	possibile	grave	
elettrocuzione	possibile	grave	
inalazioni polveri, fibre, gas, vapori	molto probabile	modesta	X
investimento	improbabile	grave	X
movimentazione manuale dei carichi	probabile	modesta	
proiezione di schegge e frammenti	probabile	grave	X
punture, tagli, abrasioni, ferite	possibile	lieve	
rumore	possibile	modesta	X
urti, colpi, impatti	probabile	modesta	
vibrazione	possibile	modesta	

Riferimenti Legislativi

D. Lgs. 81/08 e s.m.i.

Procedure

I lavori di demolizione procederanno dall'alto verso il basso, bagnando frequentemente le parti da rimuovere. Nei lavori eseguiti ad altezza superiore a 2 metri da terra utilizzare trabattelli regolamentari. L'uso delle scale quale posto di lavoro può essere consentito esclusivamente nel caso di lavoro di breve durata e se il rischio è considerato limitato. Nei lavori a quota inferiore utilizzare ponti su cavalletti regolamentari.

L'allontanamento dei materiali deve essere curato per evitare accatastamenti su strutture interne. Verrà effettuato utilizzando tubi di convogliamento dei materiali, con imboccatura anticaduta per l'uomo e parte terminale inclinata per ridurre la velocità d'uscita dei materiali. La parte inferiore del canale, comunque, non dovrà superare l'altezza di 2 metri dal piano di raccolta. I detriti potranno essere accatastati nell'area di cantiere specificatamente destinata allo scopo o convogliati direttamente nel cassone di un autocarro o cassoni e con calo a terra con la gru.

La gru dovrà essere manovrata da posizione sicura, avvisando preventivamente la manovra con segnalatore acustico, attenendosi alla tabella dei carichi riportata sul traliccio della gru e sullo sbraccio, eseguendo le manovre con gradualità, evitando i tiri obliqui evitando il passaggio dei carichi sopra le aree di lavoro o all'esterno del cantiere. L'imbracatore dovrà conoscere preventivamente il carico da sollevare in modo da predisporre imbracature idonee, dovrà allontanarsi dal carico durante il tiro e seguirlo, eventualmente, a distanza di sicurezza fino al suo arrivo.

Quando il carico è superiore a 30 Kg, devono essere messe a disposizione dei lavoratori addetti alla movimentazione manuale dei carichi idonee attrezzature o devono essere adottate opportune procedure. I lavoratori devono indossare casco, guanti, scarpe di sicurezza, occhiali o visiera di protezione degli occhi, respiratore con filtro specifico. I idonei otoprotettori devono essere forniti ai lavoratori ed utilizzati in base alla valutazione del rischio rumore.

Prescrizioni

MARTELLO DEMOLITORE

Verificare l'integrità del cavo e della spina di alimentazione. Utilizzare utensili elettrici a doppio isolamento (220V) o utensili alimentati a bassissima tensione di sicurezza (<50V) e non collegati all'impianto di terra.

Staccare il collegamento elettrico durante le pause di lavoro. Prestare attenzione quando si lavora su pavimenti, muri o qualsiasi altro luogo dove ci sia la possibilità di incontrare cavi portanti corrente elettrica di non toccarli con parti metalliche dell'utensile.

GRU A TORRE ROTANTE

Verificare l'assenza di strutture fisse e/o elettriche aeree che possono interferire con la rotazione, controllare la stabilità della base d'appoggio. Manovrare la gru da una postazione sicura o dalla cabina, avvisando l'inizio della manovra col segnalatore acustico ed attenersi scrupolosamente alle portate indicate dai cartelli.

AUTOCARRO

Durante la retromarcia o con scarsa visibilità, assistere l'operatore dell'autocarro da personale a terra. L'autocarro deve essere in perfetto stato di efficienza tecnica e di sicurezza. È vietato l'uso per scopi differenti da quelli stabiliti dal costruttore e dalle norme. Effettuare periodica manutenzione della macchina.

PONTE SU RUOTE (TRABATTELLO)

Devono essere utilizzati per l'altezza di progetto. Prima dell'utilizzo del trabattello accertarsi della perfetta planarità e verticalità della struttura e, se possibile, ripartire il carico del ponte sul terreno a mezzo di grossi tavoloni. L'altezza massima consentita, misura dal piano di appoggio all'ultimo piano di lavoro, è pari a m 15,00. All'esterno e per grandi altezze i ponti vanno ancorati alla costruzione almeno ogni due piani. I ponti con altezza superiore a m 6,00 vanno corredati con piedi stabilizzatori; il piano di lavoro deve prevedere un parapetto perimetrale con tavola fermapiède alta almeno cm. 20. Verificare che le linee elettriche aeree si trovino a distanza superiore a m. 5,00.

Valutazione rischio rumore

Addetto gru 78,9 dB(A)

Autista autocarro 77,6 dB(A)

Generico 101,4 dB(A)

Segnali

Categoria: Avvertimento

Nome: carichi sospesi

Posizione: Nei pressi del luogo di calo dei materiali a terra

Categoria: Prescrizione

Nome: protezione degli occhi

Posizione: Nei pressi d'uso del martello demolitore

Categoria: Prescrizione

Nome: protezione dei piedi

Posizione: Dove si compiono lavori di carico o scarico di materiali pesanti. Nei pressi dell'area d'intervento.

Categoria: Prescrizione

Nome: protezione del cranio

Posizione: Dove si compiono lavori di carico o scarico di materiali pesanti. Nei pressi dell'area d'intervento.

Categoria: Prescrizione

Nome: protezione delle mani

Posizione: Nei pressi dell'area d'intervento.



Demolizione di massetto in calcestruzzo

Attrezzature

Autocarro, gru a torre rotante, flessibile (smerigliatrice), martello demolitore, utensili d'uso corrente

Rischi

Descrizione del pericolo	Probabilità	Magnitudo	Trasmissibile
caduta dall'alto	probabile	gravissima	
caduta di materiali dall'alto	probabile	gravissima	X
cesoiamento - stritolamento	possibile	grave	
elettrocuzione	possibile	grave	
inalazione polveri - fibre	molto probabile	modesta	X
movimentazione manuale dei carichi	molto probabile	modesta	
proiezione di schegge e frammenti	probabile	modesta	X
punture, tagli, abrasioni, ferite	possibile	modesta	
ribaltamento	improbabile	grave	
rumore	probabile	modesta	X
urti, colpi, impatti	probabile	modesta	
vibrazione	possibile	modesta	

Riferimenti Legislativi

D.Lgs. 81/2008 e s.m.i.
Norme CEI

Procedure

Bagnare frequentemente le parti da rimuovere. Procedere mediante l'ausilio di mazza e punta o di martello elettrico. Interdire la zona sottostante i lavori e proteggere i passaggi obbligatori.

Il dirigente di cantiere e i preposti devono sempre accertarsi del buon funzionamento delle attrezzature di lavoro e dei dispositivi di sicurezza d'adooperare. Le attrezzature elettriche da utilizzare dovranno essere leggere e poco ingombranti con doppio isolamento ed è controindicato dalle norme CEI il collegamento all'impianto di terra. Verificare l'integrità dei cavi dell'alimentazione elettrica, predisporre le linee in modo da non poter essere danneggiati meccanicamente durante l'esecuzione dei lavori, utilizzare prolunghe a norma e collegarli correttamente al quadro di cantiere protetto da interruttore magnetotermico.

Curato l'allontanamento dei materiali al fine di evitare accatastamenti su strutture interne. Questo verrà effettuato utilizzando tubi di convogliamento dei materiali, con imboccatura anticaduta per l'uomo e parte terminale inclinata per ridurre la velocità d'uscita dei materiali. La parte inferiore del canale, comunque, non dovrà superare l'altezza di 2 metri dal piano di raccolta. I detriti potranno essere accatastati nell'area di cantiere specificatamente destinata allo scopo o convogliati direttamente nel cassone di un autocarro o in cassoni e con calo a terra con la gru. Non è consentito l'uso di forche o piattaforme semplici.

L'uso della gru dovrà avvenire manovrandola da posizione sicura, avisando preventivamente la manovra con segnalatore acustico, attenendosi alla tabella dei carichi riportata sul traliccio della gru e sullo sbraccio, eseguendo le manovre con gradualità, evitando i tiri obliqui e il passaggio dei carichi sopra le aree di lavoro o all'esterno del cantiere. L'imbracatore dovrà conoscere il carico da sollevare e predisporre imbracature idonee, dovrà allontanarsi dal carico durante il tiro e seguirlo, eventualmente, a distanza di sicurezza fino al suo arrivo. Quando il carico è superiore a 30 Kg, devono essere messe a disposizione dei lavoratori addetti alla movimentazione manuale dei carichi idonee attrezzature o devono essere adottate opportune procedure. I lavoratori devono indossare casco, guanti, scarpe di sicurezza, occhiali o visiera di protezione degli occhi, respiratore con filtro specifico. Idonei otoprotettori devono essere forniti ai lavoratori ed utilizzati in base alla valutazione del rischio rumore.

Prescrizioni

MARTELLO DEMOLITORE

Prima dell'uso verificare l'integrità del cavo e della spina di alimentazione. Utilizzare utensili elettrici a doppio isolamento (220V) o utensili alimentati a bassissima tensione di sicurezza (<50V) e comunque non collegati all'impianto di terra. Staccare il collegamento elettrico durante le pause di lavoro. Prestare attenzione quando si

lavora su pavimenti, muri o qualsiasi altro luogo dove ci sia la possibilità di incontrare cavi portanti corrente elettrica di non toccarli con parti metalliche dell'utensile.

GRU A TORRE ROTANTE

Verificare l'assenza di strutture fisse e/o elettriche aeree che possono interferire con la rotazione, controllare la stabilità della base d'appoggio. Manovrare la gru da una postazione sicura o dalla cabina avvisare l'inizio della manovra col segnalatore acustico ed attenersi alle portate indicate dai cartelli.

FLESSIBILE (SMERIGLIATRICE)

Utilizzare utensili elettrici a doppio isolamento (220V) o utensili alimentati a bassissima tensione di sicurezza (<50V) e comunque non collegati all'impianto di terra. Verificare l'integrità delle protezioni del disco e del cavo di alimentazione e la funzionalità. Durante l'uso non manomettere le protezioni del disco, interrompere l'alimentazione elettrica durante le pause di lavoro.

AUTOCARRO

Durante le manovre in retromarcia o con scarsa visibilità, assistere l'operatore dell'autocarro da personale a terra. L'autocarro deve essere in perfetto stato di efficienza tecnica e di sicurezza (in conformità alle norme specifiche di appartenenza). È vietato l'uso per scopi differenti da quelli stabiliti dal costruttore e dalle norme.

Effettuare periodica manutenzione della macchina.

UTENSILI D'USO COMUNE

Dare ai lavoratori attrezzature adeguate al lavoro da svolgere e fornire le dovute istruzioni sulle modalità d'uso. Durante l'uso indossare guanti, occhiali protettivi.

Valutazione rischio rumore

Addetto gru 78,9 dB(A)

Autista autocarro 77,6 dB(A)

Segnali

Categoria: Avvertimento

Nome: carichi sospesi

Posizione: Nei pressi del luogo di calo dei materiali a terra

Categoria: Prescrizione

Nome: protezione degli occhi

Posizione: Nei pressi d'uso del martello demolitore

Categoria: Prescrizione

Nome: protezione dei piedi

Posizione: Nei pressi dell'area d'intervento.

Categoria: Prescrizione

Nome: protezione del cranio

Posizione: Nei pressi dell'area d'intervento.

Categoria: Prescrizione

Nome: protezione delle mani

Posizione: Nei pressi dell'area d'intervento.



Demolizione di muratura di tufo, pietrame di qualsiasi natura, di mattoni o miste, di qualsiasi forma e spessore a mano

Fattori di rischio

Demolizione di murature a mano

Opere provvisorie e Attrezzature

Ponteggio metallico fisso, ponti su cavalletti, ponti su ruote, autocarro, gru a torre rotante, compressore d'aria, martello demolitore pneumatico, martello e scalpello, utensili d'uso corrente.

Rischi

Descrizione del pericolo	Probabilità	Magnitudo	Trasmissibile
caduta dall'alto	molto probabile	gravissima	
caduta di materiali dall'alto	probabile	gravissima	X
caduta in piano	possibile	modesta	
cesoiamento - stritolamento	possibile	grave	
elettrocuzione	possibile	modesta	
inalazione polveri - fibre	molto probabile	grave	X
movimentazione manuale dei carichi	molto probabile	modesta	
proiezione di schegge e frammenti	probabile	modesta	X
punture, tagli, abrasioni, ferite	possibile	lieve	
ribaltamento	improbabile	grave	
rumore	molto probabile	modesta	X
seppellimento	probabile	gravissima	
urti, colpi, impatti	probabile	modesta	
vibrazione	possibile	modesta	

Riferimenti Legislativi

D.Lgs. 81/2008 e s.m.i.
Norme CEI

Procedure

Prima dell'inizio dei lavori di demolizione effettuare la verifica di stabilità e predisporre i puntellamenti necessari. Vietare l'avvicinamento, la sosta e il transito delle persone mediante avvisi e sbarramenti nella zona sottostante le demolizioni. Valutare le interferenze con le linee elettriche aeree; vietando lavori a distanza inferiore a metri 5 anche se a bassa tensione.

La demolizione deve avvenire con cautela per evitare che a causa della riduzione del grado d'incastro delle murature queste possano cadere spontaneamente. Si procederà dall'alto verso il basso, bagnando frequentemente le parti da rimuovere. Allestire gli impalcati per eliminare il pericolo di cadute di persone e cose per lavori eseguiti ad altezza superiore a metri 2,0. La demolizione di muri deve essere fatta servendosi di ponti di servizio indipendenti dall'opera da demolire. Nei lavori eseguiti ad altezza superiore a 2 metri da terra si possono utilizzare trabattelli regolamentari.

Nei lavori all'interno ad altezza non superiore a 2 metri si possono utilizzare ponti su cavalletti regolamentari.

Vietare il deposito di qualsiasi materiale sui ponti di servizio e sulle impalcature in genere. E' vietato lavorare sui muri in demolizione ed effettuare lavorazioni nei suoi pressi. Quando l'altezza è inferiore a 5 metri è possibile derogare dall'uso dei ponteggi obbligando gli operai ad indossare la cintura di sicurezza per altezze di lavoro comprese tra i 2 e i 5 metri. Mettere a disposizione dei lavoratori utensili adeguati al lavoro da svolgere ed idonei ai fini della sicurezza e salute. Accertarsi del buono stato di conservazione e di efficienza degli utensili e delle attrezzature. Curare l'allontanamento dei materiali per evitare accatastamenti su strutture interne. Questo verrà effettuato utilizzando tubi di convogliamento dei materiali, vietando categoricamente di gettare materiali dall'alto, con imboccatura anticaduta per l'uomo e parte terminale inclinata per ridurre la velocità d'uscita dei materiali. Ogni qualvolta il carico è superiore a 30 Kg, devono essere messe a disposizione dei lavoratori addetti alla movimentazione manuale dei carichi idonee attrezzature o devono essere adottate opportune procedure. In questa fase i lavoratori devono indossare casco, guanti, scarpe di sicurezza, occhiali o visiera di protezione degli occhi, respiratore con filtro specifico. Il personale deve indossare cintura di sicurezza con fune di trattenuta quando le condizioni di lavoro lo richiedono. Idonei otoprotettori devono essere forniti ai lavoratori ed utilizzati in base alla valutazione del rischio rumore.

Prescrizioni

MARTELLO DEMOLITORE PNEUMATICO

Verificare la presenza e l'efficienza della cuffia antirumore e controllare le connessioni tra tubi di alimentazione ed utensile. Utilizzare il martello senza forzature ed evitare turni di lavoro prolungati e continui.

Prestare attenzione quando si lavora su pavimenti, muri o qualsiasi altro luogo dove ci sia la possibilità di incontrare cavi portanti corrente elettrica di non toccarli con parti metalliche dell'utensile.

AUTOCARRO

Durante le manovre in retromarcia o con scarsa visibilità, assistere l'operatore dell'autocarro da personale a terra. l'autocarro deve essere in perfetto stato di efficienza tecnica e di sicurezza. È fatto divieto di usare l'autocarro per scopo differenti da quelli stabiliti dal costruttore e dalle norme. Effettuare periodica manutenzione della macchina.

GRU A TORRE ROTANTE

Verificare l'assenza di strutture fisse e/o elettriche aeree che possono interferire con la rotazione, controllare la stabilità della base d'appoggio. Manovrare la gru da una postazione sicura o dalla cabina avvisare l'inizio della manovra col segnalatore acustico ed attenersi scrupolosamente alle portate indicate dai cartelli.

PONTEGGIO METALLICO

Verificare la sua regolarità in relazione alle protezioni contro il rischio di caduta dall'alto e alla stabilità generale. Sotto ogni ponte di servizio deve essere realizzato un ponte di sicurezza. E' vietato l'accumulo di materiale sugli impalcati, con conseguente sovraccarico e riduzione dello spazio per la movimentazione. Le linee elettriche aeree a conduttori nudi devono distare minimo 5 metri. È vietato depositare materiale in quantità eccessive. L'utilizzo del ponteggio è consentito solo al personale addetto ai lavori. È vietato salire e/o scendere lungo i montanti o gettare dall'alto elementi di ponteggio.

PONTE SU RUOTE (TRABATTELLO)

I trabattelli devono essere utilizzati esclusivamente per l'altezza per cui sono costruiti, senza l'aggiunta di sovrastrutture. Accertarsi della planarità e verticalità della struttura e ripartire il carico del ponte sul terreno a mezzo di grossi tavoloni. L'altezza massima consentita, misura dal piano di appoggio all'ultimo piano di lavoro, è pari a m 15,00. All'esterno e per grandi altezze i ponti vanno ancorati alla costruzione almeno ogni due piani.

I ponti con altezza superiore a m 6,00 vanno corredati con piedi stabilizzatori; il piano di lavoro deve prevedere un parapetto perimetrale con tavola fermapiède alta almeno cm. 20. Le linee elettriche aeree si devono trovare a una distanza superiore a m. 5,00.

Valutazione rischio rumore

Autista autocarro 77,6 dB(A)

Addetto gru 78,9 dB(A)

Segnali

Categoria: Avvertimento

Nome: caduta materiali dall'alto

Posizione: Nei pressi dell'area d'intervento.

Categoria: Avvertimento

Nome: carichi sospesi

Posizione: Nei pressi del luogo di calo dei materiali a terra

Categoria: Prescrizione

Nome: protezione degli occhi

Posizione: Nei pressi del luogo di utilizzo del martello demolitore

Categoria: Prescrizione

Nome: protezione dei piedi

Posizione: Dove si compiono lavori di carico o scarico di materiali pesanti. Nei pressi dell'area d'intervento.

Categoria: Prescrizione

Nome: protezione del cranio

Posizione: Dove si compiono lavori di carico o scarico di materiali pesanti. Nei pressi dell'area d'intervento.

Categoria: Prescrizione

Nome: protezione delle mani

Posizione: Dove si compiono lavori di carico o scarico di materiali pesanti. Nei pressi dell'area d'intervento.



Rimozione di caldaia e delle relative tubazioni ed accessori vari

Opere provvisionali e attrezzature

scale a mano, scale doppie, autocarro, cannello per saldatura ossiacetilenica, flessibile (smerigliatrice), martello e scalpello, utensili d'uso corrente.

Rischi

Descrizione del pericolo	Probabilità	Magnitudo	Trasmissibile
caduta dall'alto	possibile	grave	
caduta di materiali dall'alto	possibile	grave	X
cesoiamento - stritolamento	probabile	grave	
elettrocuzione	possibile	grave	
inalazioni polveri, fibre	molto probabile	modesta	X
inalazione fumi, vapori	possibile	modesta	
movimentazione manuale dei carichi	probabile	modesta	
proiezione di schegge e frammenti	probabile	grave	X
punture, tagli, abrasioni, ferite	probabile	modesta	
rumore	possibile	modesta	X
urti, colpi, impatti	possibile	modesta	
ustioni per calore eccessivo o fiamma libera	possibile	grave	
vibrazione	possibile	modesta	

Riferimenti Legislativi

D.Lgs. 81/2008 e s.m.i.
Norme CEI

Procedure

Disattivare tutti gli impianti (elettrico, acqua e gas) a servizio della caldaia. E' vietato eseguire lavori su elementi in tensione e nelle loro immediate vicinanze quando la tensione supera i 25 volts verso terra se alternata. E' vietato il taglio a cannello od elettricamente su recipienti o tubi chiusi, su recipienti o tubi aperti che contengano materie che possono dar luogo ad esplosione, in locali, recipienti o fosse non sufficientemente ventilati; il taglio può comunque essere consentito sotto la diretta sorveglianza e su disposizioni di un esperto. Effettuare i tagli o le saldature con fiamma ossiacetilenica rispettando le misure di sicurezza.

Verificare l'integrità dei cavi dell'alimentazione elettrica, predisporre le linee in modo da non poter essere danneggiati meccanicamente durante l'esecuzione dei lavori, utilizzare prolunghe a norma e collegarli correttamente al quadro di cantiere protetto da interruttore magnetotermico. Quando il carico è superiore a 30 Kg, devono essere messe a disposizione dei lavoratori idonee attrezzature o più operai. L'uso delle scale quale posto di lavoro può essere consentito esclusivamente nel caso di lavoro di breve durata e se il rischio è considerato limitato. Disporre in prossimità dei lavori idonei mezzi estinguenti. I lavoratori devono indossare casco, scarpe di sicurezza con suola imperforabile, guanti, maschere antipolvere, occhiali o visiera di protezione. Idonei ottoprotettori devono essere consegnati ed utilizzati in base alla valutazione del rischio rumore.

Prescrizioni

CANNELLO PER SALDATURA OSSIA CETILENICA

Allontanare materiali infiammabili, verificare l'integrità dei tubi in gomma e le connessioni tra bombola e cannello, controllare i dispositivi di sicurezza contro il ritorno di fiamma, in prossimità dell'impugnatura, dopo i riduttori di pressione e nelle tubazioni lunghe più di 5 mt. Verificare il riduttore di pressione e vincolare la bombola in posizione verticale. Tenere un estintore sul posto di lavoro.

FLESSIBILE (SMERIGLIATRICE)

Utilizzare utensili elettrici a doppio isolamento (220V) o utensili alimentati a bassissima tensione di sicurezza (<50V) e comunque non collegati all'impianto di terra. Verificare l'integrità delle protezioni del disco e del cavo di alimentazione e la funzionalità. Durante l'uso non manomettere le protezioni del disco, interrompere l'alimentazione elettrica durante le pause di lavoro.

AUTOCARRO

Durante le manovre in retromarcia o con scarsa visibilità, assistere l'operatore dell'autocarro da personale a terra. L'autocarro deve essere in perfetto stato di efficienza tecnica e di sicurezza (in conformità alle norme specifiche di appartenenza). È vietato l'uso per scopi differenti da quelli stabiliti dal costruttore e dalle norme.

Effettuare periodica manutenzione della macchina.

SCALE DOPPIE

Le scale doppie non devono mai superare i 5 mt. di altezza e devono essere provviste di catene od altro dispositivo che ne impedisca l'apertura oltre il limite stabilito. Per garantire la stabilità della posizione di lavoro è opportuna che la scala termini con una piattaforma e con i montanti prolungati di 100 cm sopra di essa.

Controllare che i dispositivi di trattenuta dei montanti siano efficienti ed in tiro. Sulla scala deve salire una persona alla volta che con il carico trasportato non superi 100 Kg di peso. Non si deve saltare a terra dalla scala. E' vietato adoperare scale di metallo vicino a linee od apparecchiature elettriche. Gli attrezzi o gli utensili vanno tenuti in borse od attacchi alla cintura onde evitarne la caduta ed avere la mani libere.

Valutazione rischio rumore

Autista autocarro 77,6 dB(A)

Generico 86,8 dB(A)

Segnali

Categoria: Avvertimento

Nome: carichi sospesi

Posizione: Nei pressi del luogo di calo dei materiali a terra



Categoria: Prescrizione

Nome: protezione dei piedi

Posizione: Dove si compiono lavori di carico o scarico di materiali pesanti. Nei pressi dell'area d'intervento.



Categoria: Prescrizione

Nome: protezione del cranio

Posizione: Dove si compiono lavori di carico o scarico di materiali pesanti. Nei pressi dell'area d'intervento.



Categoria: Prescrizione

Nome: protezione delle mani

Posizione: Dove si compiono lavori di carico o scarico di materiali pesanti. Nei pressi dell'area d'intervento.



Categoria: Prescrizione

Nome: protezione delle vie respiratorie

Posizione: Nei pressi del luogo d'uso del cannello



Impianto elettrico e di terra interno agli edifici

Attività contemplate

- posa canaline, tubazioni, cassette di derivazione e porta apparecchiature
- posa in opera quadri elettrici principali e secondari incassati o esterni;
- posa cavi unipolari o multipolari e relative connessioni;
- posa conduttore di protezione e dispersori (picchetti);
- collegamenti e predisposizione allacciamenti ad enti gestori.

Opere provvisorie e attrezzature

ponti su ruote, scale a mano, scale doppie, avvitatore elettrico, flessibile (smerigliatrice), trapano elettrico, utensili d'uso corrente.

Rischi

Descrizione del pericolo	Probabilità	Magnitudo	Trasmissibile
allergeni	improbabile	lieve	

caduta dall'alto	possibile	grave	
caduta di materiali dall'alto	possibile	grave	X
contatti con gli attrezzi	probabile	modesta	
elettrocuzione	probabile	grave	
inalazioni polveri	probabile	modesta	X
movimentazione manuale dei carichi	possibile	modesta	
proiezione di schegge e frammenti	probabile	grave	X
punture, tagli, abrasioni, ferite	possibile	modesta	
rumore	molto probabile	grave	X
urti, colpi, impatti	possibile	lieve	
vibrazione	possibile	lieve	

Riferimenti Legislativi

D.Lgs. 81/2008 e s.m.i.

Norme CEI 64-8 - CEI 17-13

Procedure

Operazioni preliminari

Accertarsi dell'assenza di servizi a rete incassati lungo il tracciato da eseguire. Gli operatori predispongono le opere provvisorie (trabattelli e ponti su ruote) per i lavori in elevato, le attrezzature e i materiali e verificare l'idoneità all'uso specifico e la conformità alle norme. Per lavori svolti ad altezza superiore a metri 2,00 utilizzare trabattelli o ponti su cavalletti dotati di parapetto su tutti i lati. Accertarsi che:

- le aperture nei muri prospicienti il vuoto o vani che abbiano profondità superiore a m. 0.50 siano munite di normale parapetto e tavole fermapièdè oppure convenientemente sbarrate in modo da impedire la caduta di persone;

- le aperture lasciate nei solai siano circondate da normale parapetto e da tavola fermapièdè oppure siano coperte con tavolato solidamente fissato e di resistenza non inferiore a quella del piano di calpestio dei ponti di servizio.

Gli utensili elettrici portatili devono essere a doppio isolamento e non collegati all'impianto di terra, devono essere alimentati a bassissima tensione di sicurezza (massimo 50V forniti mediante trasformatore di sicurezza).

Verificare lo stato di usura degli utensili e la loro rispondenza all'uso che andrà fatto e verificare l'attacco tra il manico di legno e gli elementi metallici.

Posa canaline, tubazioni, cassette di derivazione e porta apparecchiature.

L'operatore a terra o su scala o su opera provvisoria, coadiuvato dall'altro, provvede a posizionare e fissare con scaglie di laterizio tubi e cassette entro le tracce già predisposte, controllando con la livella la planarità. Successivamente, provvede a bagnare con la pannellessa le parti murarie e con impasto cementizio ed esegue la muratura delle cassette e la chiusura delle tracce. Provvede a eseguire i fori e a fissare con tasselli ad espansione le canaline o le tubazioni ad esecuzione esterne.

Posa in opera quadri elettrici principali e secondari incassati o esterni.

Gli operatori fissano, su nicchia predisposta, con scaglie di laterizio i quadri e verificano con la livella la verticalità e il piano. Provvedono a bagnare con la pannellessa le parti murarie e con impasto cementizio ed eseguono la muratura del quadro. Per posa in opera di quadro elettrico a parete in esecuzione esterna, gli operatori predispongono regolare collegamento elettrico per gli elettro-utensili da adoperare (perforatore elettrico), verificano l'efficienza, la conformità alle norme e lo stato di conservazione degli stessi e provvedono ad eseguire i fori sulla muratura ed inseriscono i tasselli. Provvedono ad eseguire il fissaggio del quadro con apposite viti ai fori precedentemente eseguiti e controllano la verticalità ed il piano del quadro. Fornire le informazioni necessarie ad eseguire una corretta movimentazione manuale dei carichi pesanti ed ingombranti.

Posa cavi unipolari o multipolari e relative connessioni.

Un operatore si posiziona nella parte opposta dove è posizionato il cavalletto portabobine o portamatasse. Coadiuvato dall'altro, provvede ad inserire la sonda nella tubazione, previo apertura delle cassette, fino al raggiungimento dei capi dei cavi unipolari o multipolari. Agganciata la sonda ai capi dei cavi un operatore provvede a tirare la sonda, un altro collabora ad infilare i cavi mentre il terzo controlla il regolare svolgimento del lavoro ed interviene in caso di necessità. Se viene impiegata la sonda metallica per la posa accertarsi che alle estremità dei cavetti non vi sia la possibilità di contatti tra la sonda e parti scoperte elettriche. Infilare i cavi e eseguire il taglio e si provvedere ad isolare i cavi con nastro isolante.

Posa conduttore di protezione e dispersori (picchetti).

Un operatore delimita e segnala la zona di lavoro. Procedere ad infiggere a colpi di mazza, su pozzetto predisposto, il paletto di terra, dopo avere posizionato in testa la vite di battuta. Un operatore svita la vite di battuta, mentre l'altro con il manicotto di giunzione aggiunge un altro paletto e inserisce la vite di battuta. Gli

operatori alternandosi continuano ad infiggere a colpi di mazza il paletto fino alla battuta. Infine eseguono la connessione elettrica al paletto di terra con apposito morsetto a bulloni. Gli operatori recuperano il materiale e l'attrezzatura e ripetono l'operazione fino a compimento del lavoro.

Collegamenti e predisposizione allacciamenti ad enti gestori.

Gli operatori provvedono, operando fuori tensione, ad effettuare tutti i collegamenti elettrici in BT ai quadri e alle varie apparecchiature premontate. I lavoratori devono indossare scarpe antinfortunistiche, guanti dielettrici, casco nei casi in cui vi sia rischio di caduta di materiali dall'alto, occhiali nelle lavorazioni con proiezione di schegge. In presenza di tensione elettrica devono essere utilizzati utensili con impugnatura isolata. I idonei otoprotettori devono essere consegnati ed utilizzati in base alla valutazione del rischio rumore.

Prescrizioni

AVVITATORE ELETTRICO

Utilizzare utensili elettrici a doppio isolamento (220V) o utensili alimentati a bassissima tensione di sicurezza (<50V) e comunque non collegati all'impianto di terra. Verificare l'integrità dei cavi e della spina d'alimentazione e la funzionalità.

TRAPANO ELETTRICO

Utilizzare il trapano elettrico a doppio isolamento (220V) o alimentato a bassissima tensione di sicurezza (<50V) e comunque non collegato all'impianto di terra. Verificare l'integrità e l'isolamento dei cavi e della spina di alimentazione. Controllare il regolare fissaggio della punta. Interrompere l'alimentazione elettrica durante le pause di lavoro.

FLESSIBILE (SMERIGLIATRICE)

Utilizzare utensili elettrici a doppio isolamento (220V) o utensili alimentati a bassissima tensione di sicurezza (<50V) e comunque non collegati all'impianto di terra. Verificare l'integrità delle protezioni del disco e del cavo di alimentazione e la funzionalità. Durante l'uso non manomettere le protezioni del disco, interrompere l'alimentazione elettrica durante le pause di lavoro.

PONTE SU RUOTE (TRABATTELLO)

Devono essere utilizzati per l'altezza per cui sono costruiti, senza l'aggiunta di sovrastrutture. Accertarsi della perfetta planarità e verticalità della struttura e, se possibile, ripartire il carico del ponte sul terreno a mezzo di grossi tavoloni. L'altezza massima consentita, misurata dal piano di appoggio all'ultimo piano di lavoro, è pari a m. 15,00. All'esterno e per grandi altezze i ponti vanno ancorati alla costruzione almeno ogni due piani. I ponti con altezza superiore a m. 6,00 vanno corredati con piedi stabilizzatori; il piano di lavoro deve prevedere un parapetto perimetrale con tavola fermapiède alta almeno cm. 20. Verificare che le linee elettriche aeree si trovino a distanza superiore a m. 5,00.

SCALE DOPPIE

Non devono mai superare i 5 mt. di altezza e devono essere provviste di catene od altro dispositivo che ne impedisca l'apertura oltre il limite stabilito. Per garantire la stabilità della posizione di lavoro è opportuna che la scala termini con una piattaforma e con i montanti prolungati di 100 cm sopra di essa. Controllare che i dispositivi di trattenuta dei montanti siano efficienti ed in tiro. Sulla scala deve salire una persona alla volta che con il carico trasportato non superi 100 Kg di peso. Non si deve saltare a terra dalla scala. Per i lavori sulle scale occorre tenersi con il volto verso la scala, con i piedi sul medesimo piolo e spostati verso i montanti, senza spostarsi eccessivamente verso i lati o all'indietro né fare movimenti bruschi. Controllare che non presentino difetti costruttivi e verificare sempre, prima dell'uso, lo stato di conservazione della scala e dei dispositivi di trattenuta antisdrucchiolanti. È vietato adoperare scale di metallo vicino a linee od apparecchiature elettriche. Gli attrezzi o gli utensili vanno tenuti in borse od attacchi alla cintura onde evitarne la caduta ed avere le mani libere.

Valutazione rischio rumore

Trapano elettrico 81,2 dB(A)

Generico 86,8 dB(A)

Segnali

Categoria: Prescrizione

Nome: protezione degli occhi

Posizione: Nei pressi dell'area d'intervento.

Categoria: Prescrizione

Nome: protezione dei piedi

Posizione: Nei pressi dell'area d'intervento.



Categoria: Prescrizione
Nome: protezione delle mani
Posizione: Nei pressi dell'area d'intervento.



Categoria: Divieto
Nome: vietato l'accesso
Posizione: In prossimità degli accessi o particolare area di lavoro interdetta.

Completamento impianto elettrico interno agli edifici

Opere provvisorie e attrezzature

ponti su ruote, scale a mano, scale doppie, avvitatore elettrico, trapano elettrico, utensili d'uso corrente

Rischi

Descrizione del pericolo	Probabilità	Magnitudo	Trasmissibile
caduta dall'alto	possibile	grave	
caduta di materiali dall'alto	possibile	grave	X
contatti con gli attrezzi	probabile	modesta	
elettrocuzione	probabile	modesta	
inalazioni polveri	probabile	modesta	X
movimentazione manuale dei carichi	possibile	modesta	
proiezione di schegge e frammenti	probabile	grave	X
punture, tagli, abrasioni, ferite	possibile	modesta	
rumore	molto probabile	grave	X
urti, colpi, impatti	possibile	lieve	

Riferimenti Legislativi

D.Lgs. 81/2008 e s.m.i.
Norme CEI 64-8 - CEI 17-13

Procedure

Operazioni preliminari

Accertarsi dell'assenza di servizi a rete incassati lungo il tracciato da eseguire. Per lavori ad altezza superiore a metri 2,00 utilizzare trabattelli o ponti su cavalletti dotati di parapetto su tutti i lati. Accertarsi che:

- le aperture nei muri prospicienti il vuoto o vani che abbiano profondità superiore a m. 0.50 siano munite di normale parapetto e tavole fermapiEDE oppure convenientemente sbarrate in modo da impedire la caduta di persone;
- le aperture lasciate nei solai siano circondate da normale parapetto e da tavola fermapiEDE oppure siano coperte con tavolato solidamente fissato e di resistenza non inferiore a quella del piano di calpestio dei ponti di servizio.

E' necessario controllare che si operi in assenza di rete, provvedendo alla misura con apposito strumento di tensione. I lavoratori devono indossare scarpe antinfortunistiche, guanti dielettrici, casco nei casi in cui vi sia rischio di caduta di materiali dall'alto, occhiali nelle lavorazioni con proiezione di schegge. In presenza di tensione elettrica devono essere utilizzati utensili con impugnatura isolata. I idonei ottoprotettori devono essere consegnati ed utilizzati in base alla valutazione del rischio rumore.

Prescrizioni

AVVITATORE ELETTRICO

Utilizzare utensili elettrici a doppio isolamento (220V) o utensili alimentati a bassissima tensione di sicurezza (<50V) e comunque non collegati all'impianto di terra. Verificare l'integrità dei cavi e della spina d'alimentazione e la funzionalità.

TRAPANO ELETTRICO

Utilizzare il trapano elettrico a doppio isolamento (220V) o alimentato a bassissima tensione di sicurezza (<50V) e comunque non collegato all'impianto di terra. Verificare l'integrità e l'isolamento dei cavi e della spina di

alimentazione. Controllare il regolare fissaggio della punta. Interrompere l'alimentazione elettrica durante le pause di lavoro.

PONTE SU RUOTE (TRABATTELLO)

Devono essere utilizzati esclusivamente per l'altezza per cui sono costruiti, senza l'aggiunta di sovrastrutture. Accertarsi della perfetta planarità e verticalità della struttura e, se possibile, ripartire il carico del ponte sul terreno a mezzo di grossi tavoloni. L'altezza massima consentita, misurata dal piano di appoggio all'ultimo piano di lavoro, è pari a m 15,00. All'esterno e per grandi altezze i ponti vanno ancorati alla costruzione almeno ogni due piani. I ponti con altezza superiore a m 6,00 vanno corredati con piedi stabilizzatori; il piano di lavoro deve prevedere un parapetto perimetrale con tavola fermapiède alta almeno cm. 20. Verificare che le linee elettriche aeree si trovino a distanza superiore a m. 5,00.

SCALE DOPPIE

Non devono mai superare i 5 mt. di altezza e devono essere provviste di catene od altro dispositivo che ne impedisca l'apertura oltre il limite stabilito. Per garantire la stabilità della posizione di lavoro è opportuna che la scala termini con una piattaforma e con i montanti prolungati di 100 cm sopra di essa. Controllare che i dispositivi di trattenuta dei montanti siano efficienti ed in tiro. Sulla scala deve salire una persona alla volta che con il carico trasportato non superi 100 Kg di peso. Non si deve saltare a terra dalla scala. Per i lavori sulle scale occorre tenersi con il volto verso la scala, con i piedi sul medesimo piolo e spostati verso i montanti, senza spostarsi eccessivamente verso i lati o all'indietro né fare movimenti bruschi. Controllare che non presentino difetti costruttivi e verificare sempre, prima dell'uso, lo stato di conservazione della scala e dei dispositivi di trattenuta antisdruciolevoli. E' vietato adoperare scale di metallo vicino a linee od apparecchiature elettriche. Gli attrezzi o gli utensili vanno tenuti in borse od attacchi alla cintura onde evitarne la caduta ed avere la mani libere.

Valutazione rischio rumore

Generico 82,0 dB(A)

Trapano elettrico 81,2 dB(A)

Segnali

Categoria: Prescrizione

Nome: protezione degli occhi

Posizione: Nei pressi dell'area d'intervento.

Categoria: Prescrizione

Nome: protezione dei piedi

Posizione: Nei pressi dell'area d'intervento.

Categoria: Prescrizione

Nome: protezione delle mani

Posizione: Nei pressi dell'area d'intervento.

Categoria: Divieto

Nome: vietato l'accesso

Posizione: In prossimità degli accessi o particolare area di lavoro interdetta.



Impianto di Riscaldamento - distribuzione acqua con tubazioni in materiali metallici ed impiantistica in generale

Attività

18. apertura di tracce e fori
19. posa cassette portacollettori e porta apparecchiature
20. posa di tubazioni e collettori;
21. prove di tenuta impianto.

Opere provvisorie e Attrezzature

ponti su cavalletti, ponti su ruote, scale a mano, cannello per saldatura ossiacetilenica, scanalatrice per muri ed intonaci, utensili d'uso corrente.

Rischi

Descrizione del pericolo	Probabilità	Magnitudo	Trasmissibile
allergeni	improbabile	lieve	
caduta dall'alto	probabile	gravissima	
caduta di materiali dall'alto	probabile	grave	
contatti con gli attrezzi	possibile	modesta	
elettrocuzione	possibile	modesta	
esplosione	improbabile	gravissima	X
inalazione fumi/vapori/gas	possibile	modesta	X
inalazione polveri - fibre	probabile	modesta	X
incendio	improbabile	grave	X
movimentazione manuale dei carichi	possibile	modesta	
proiezione di schegge e frammenti	probabile	modesta	X
punture, tagli, abrasioni, ferite	possibile	modesta	
rumore	molto probabile	grave	X
urti, colpi, impatti	possibile	lieve	
ustioni per calore eccessivo o fiamma libera	possibile	grave	
vibrazione	possibile	modesta	

Riferimenti Legislativi

D.Lgs. 81/2008 e s.m.i.
Norme CEI

Procedure

Operazioni preliminari

Accertarsi dell'assenza di servizi a rete incassati lungo il tracciato da eseguire. Per lavori svolti ad altezza superiore a metri 2,00 utilizzare trabattelli o ponti su cavalletti dotati di parapetto su tutti i lati (costituiti da tavolato di larghezza non inferiore a 90 cm e di altezza non superiore a 2 metri, costituito da tavoloni lunghi 4 metri e poggianti, ben accostati e fissati su tre cavalletti, con parte a sbalzo non eccedente i 20 cm).

L'uso delle scale quale posto di lavoro può essere consentito esclusivamente nel caso di lavoro di breve durata e se il rischio è considerato limitato. Per lavori a quota inferiore a metri 2,00 è possibile utilizzare scale a mano o doppie regolamentari. Accertarsi che:

- le aperture nei muri prospicienti il vuoto o vani che abbiano profondità superiore a m. 0.50 siano munite di normale parapetto e tavole fermapiEDE oppure convenientemente sbarrate in modo da impedire la caduta di persone;
- le aperture lasciate nei solai siano circondate da normale parapetto e da tavola fermapiEDE oppure siano coperte con tavolato solidamente fissato e di resistenza non inferiore a quella del piano di calpestio dei ponti di servizio.

Gli utensili elettrici portatili devono essere a doppio isolamento e non collegati all'impianto di terra. Accertarsi che le attrezzature manuali siano idonee al lavoro, funzionanti e in buono stato di conservazione.

Apertura di tracce e fori e posa in opera di cassette porta collettori ed apparecchi terminali.

L'operatore a terra o su scala o su opera provvisoria, coadiuvato dall'altro, provvede con l'uso di mazza e punta, o con scanalatrice elettrica ad aprire le tracce. Vengono posizionati controllando con la livella la planarità e fissati con scaglie di laterizio entro le tracce predisposte, le cassette in lamierino alle quali vengono allargate le asole per l'inserimento successivo dei tubi. Si provvede a bagnare con la pannellessa le parti murarie e con impasto cementizio si fissano le cassette.

Posa in opera di tubazioni.

Effettuate le verifiche similmente all'attività precedente, gli operatori predispongono la tubazione da utilizzare tagliandola con il seghetto per metalli nelle dimensioni previste; qualora necessario verranno predisposte le saldature fra i vari elementi e le curve di raccordo. Conservare le bombole lontane da fonti di calore e vincolate in posizione verticale. L'apparecchiatura per la saldatura deve essere adoperata in ambiente ventilato e da personale formato. Posizionare un estintore nelle vicinanze del lavoro di saldatura o taglio con fiamma ossiacetilenica. Le tubazioni verranno bloccate per punti con malta di cemento o se in esecuzione a vista con collari fissati con tasselli ad espansione. Fornire le informazioni necessarie ad eseguire una corretta movimentazione manuale dei carichi pesanti ed ingombranti. L'operatore a terra dovrà sempre portare l'elmetto. Durante la fase di isolamento delle tubazioni con materiali a base di fibre di vetro o di roccia adoperare idoneo facciale filtrante.

Prove di tenuta.

Dopo aver tappato le estremità utilizzando tappi con elementi a serrare e guarnizioni o con la saldatura dei lembi, l'impianto viene messo in pressione con la pompa e ne viene misurata la pressione d'esercizio per tempi predefiniti. Idonei otoprotettori devono essere consegnati ed utilizzati in base alla valutazione del rischio rumore.

Prescrizioni

SCANALATRICE PER MURI ED INTONACI

Verificare che l'utensile elettrico che si andrà ad adoperare sia a doppio isolamento (220V); verificare inoltre la presenza del carter di protezione e l'integrità del cavo di alimentazione. Controllare il regolare fissaggio della fresa o dei dischi. Interrompere l'alimentazione elettrica durante le pause di lavoro.

CANNELLO PER SALDATURA OSSIA CETILENICA

Allontanare materiali infiammabili, verificare l'integrità dei tubi in gomma e le connessioni tra bombola e canello, controllare i dispositivi di sicurezza contro il ritorno di fiamma, in prossimità dell'impugnatura, dopo i riduttori di pressione e nelle tubazioni lunghe più di 5 mt. Verificare il riduttore di pressione e vincolare la bombola in posizione verticale. Tenere un estintore sul posto di lavoro.

PONTI SU CAVALLETTI

Essi sono costituiti da tavolato di larghezza non inferiore a 90 cm, i tavoloni lunghi 4 metri e poggianti, ben accostati e fissati tra loro, su tre cavalletti, con parte a sbalzo non eccedente i 20 cm o comunque precauzioni atte ad eliminare i pericoli di caduta di persone e cose. Se superano l'altezza di m.2,00 vanno dotati di parapetto perimetrale. E' vietato:

- montarli sugli impalcati dei ponteggi esterni
- sovrapporli uno sull'altro
- l'uso di mezzi di fortuna (pile di mattoni, scale a pile, ecc.) per la realizzazione dei montanti.

SCALE A MANO

Controllare che non presentino difetti costruttivi e verificare sempre lo stato di conservazione della scala e dei dispositivi di trattenuta antisdrucciolevoli. E' vietato adoperare scale di metallo vicino a linee od apparecchiature elettriche. La scala deve superare di almeno 1 mt. il piano di accesso, curando la corrispondenza del piolo con lo stesso. Durante l'uso devono essere stabili e vincolate o trattenute al piede da una persona che esegua l'operazione per tutto il tempo di utilizzo. E' sconsigliato eseguire lavori direttamente su di esse.

Valutazione rischio rumore

Generico 77,6 dB(A)

Scanalatrice elettrica 98,5 dB(A)

Segnali

Categoria: Prescrizione

Nome: protezione degli occhi

Posizione: Nei pressi dell'area d'intervento.

Categoria: Prescrizione

Nome: protezione dei piedi

Posizione: Nei pressi dell'area d'intervento.

Categoria: Prescrizione

Nome: protezione delle mani

Posizione: Nei pressi dell'area d'intervento.

Categoria: Divieto

Nome: vietato l'accesso

Posizione: In prossimità degli accessi o particolare area di lavoro interdetta.



Impianto termo

Descrizione

Realizzazione di tracce e fori (vedi al riguardo la scheda "assistenza muraria"), posa in opera di tubi in ferro, in rame, in polietilene (giunti saldati o raccordati), posa in opera di sanitari anche con staffe a muro, della rubinetteria, di sistemi elettrici ed elettronici di controllo, della caldaia, dei corpi scaldanti, di vasi, serbatoi ed altri apparecchi

Attrezzature Utilizzate

meccanici.

- Scanalatori, demolitori elettrici, trapani, mastici e collanti, fresa e sega, tagliatubi e piegatubi, filettatrice, saldatrice ossiacetilenica altri attrezzi di uso comune.

Rischi

Descrizione rischio	Probabilità che si verifichi	Entità del danno	Classificazione del Rischio
Caduta in piano	Possibile	Modesto	Medio
Elettrocuzione	Possibile	Significativo	Alto
Contatto con sostanze nocive	Probabile	Significativo	Alto
Inalazione di polveri	Probabile	Significativo	Alto
Rumore	Probabile	Significativo	Alto
Lesioni agli arti superiori	Probabile	Significativo	Alto
Irritazioni cutanee	Possibile	Significativo	Alto
Punture, tagli, abrasioni, ferite	Probabile	Modesto	Alto
Urti, colpi, impatti	Probabile	Modesto	Alto

Misure Preventive e Protettive ed istruzioni per gli addetti

- Evitare assolutamente ogni contatto con i collanti.

Elenco DPI e segnaletica



Categoria: Prescrizione
Nome: Protezione degli occhi
Posizione: Nei pressi dell'area d'intervento.



Categoria: Prescrizione
Nome: Protezione delle vie respiratorie
Posizione: Nei pressi dell'area d'intervento.



Categoria: Divieto
Nome: Vietato l'accesso ai non addetti ai lavori
Posizione: Nei pressi dell'area d'intervento.

Note e disposizioni particolari

- Si raccomanda particolare attenzione ai rischi derivanti da lavoro in altezza, su scale, trabattelli, ponti e similia. Si richiama quindi il rispetto di quanto prescritto al riguardo in altre schede, oltre ovviamente all'osservanza delle disposizioni di legge relative.
- Si raccomanda, durante l'installazione di termostati e dispositivi accessori ed affini, di non lavorare con impianto elettrico sotto tensione.

Montaggio tubazioni ed accessori vari

Opere provvisorie e attutture

scale a mano, trapano elettrico, utensili elettrici portatili, utensili d'uso corrente.

Rischi

Descrizione del pericolo	Probabilità	Magnitudo	Trasmissibile
allergeni	improbabile	lieve	
caduta dall'alto	probabile	gravissima	

contatti con gli attrezzi	possibile	modesta	
elettrocuzione	possibile	grave	
inalazione fumi/vapori/gas	possibile	modesta	X
inalazioni polveri	probabile	modesta	X
incendio	improbabile	grave	X
movimentazione manuale dei carichi	possibile	modesta	
proiezione di schegge e frammenti	possibile	modesta	X
punture, tagli, abrasioni, ferite	possibile	grave	
rumore	molto probabile	grave	X
urti, colpi, impatti	possibile	lieve	
vibrazione	possibile	lieve	

Riferimenti Legislativi

D.Lgs. 81/2008 e s.m.i.
Norme CEI

Procedure

Operazioni preliminari

Accertarsi preventivamente che:

- le aperture nei muri prospicienti il vuoto o vani che abbiano profondità superiore a m. 0.50 siano munite di normale parapetto e tavole fermapiede oppure convenientemente sbarrate in modo da impedire la caduta di persone;
- le aperture lasciate nei solai siano circondate da normale parapetto e da tavola fermapiede oppure siano coperte con tavolato solidamente fissato e di resistenza non inferiore a quella del piano di calpestio dei ponti di servizio.

Per lavori su scala ad altezza superiore a 2,00 metri è necessario vincolare la scala e l'operatore che esegue i lavori in elevato deve indossare ed agganciare la cintura di sicurezza. Gli utensili elettrici portatili e mobili utilizzati in luoghi conduttori ristretti devono essere alimentati a bassissima tensione di sicurezza (massimo 50V forniti mediante trasformatore di sicurezza).

Montaggio terminali ed accessori vari.

Fornire le informazioni necessarie ad eseguire una corretta movimentazione manuale dei carichi pesanti ed ingombranti. Utilizzando la saldatrice elettrica o ossiacetilenica, accertarsi che l'ambiente sia ventilato, che non ci siano materiali infiammabili nelle immediate vicinanze, verificare le condizioni delle tubazioni e della valvola contro il ritorno di fiamma, predisporre un estintore nelle vicinanze del luogo di esecuzione dei lavori. Indossare guanti e scarpe antinfortunistiche. Durante l'uso della saldatrice adoperare inoltre occhiali e schermi protettivi. I idonei ottoprotettori devono essere consegnati ed utilizzati in base alla valutazione del rischio rumore.

Prescrizioni

UTENSILI ELETTRICI PORTATILI

Utilizzare utensili elettrici a doppio isolamento (220V) o utensili alimentati a bassissima tensione di sicurezza (<50V) e comunque non collegati all'impianto di terra. Verificare l'integrità dei cavi e della spina d'alimentazione e la funzionalità. Eseguire i lavori in condizioni di stabilità adeguata ed interrompere l'alimentazione elettrica durante le pause di lavoro.

TRAPANO ELETTRICO

Utilizzare il trapano elettrico a doppio isolamento (220V) o alimentato a bassissima tensione di sicurezza (<50V) e comunque non collegato all'impianto di terra. Verificare l'integrità e l'isolamento dei cavi e della spina di alimentazione. Controllare il regolare fissaggio della punta. Interrompere l'alimentazione elettrica durante le pause di lavoro.

Valutazione rischio rumore

Trapano elettrico 81,2 dB(A)
Addetto saldatura 86,8 dB(A)
Generico 86,8 dB(A)

Segnali

Categoria: Prescrizione
 Nome: protezione dei piedi
 Posizione: Nei pressi dell'area d'intervento.

Categoria: Prescrizione
 Nome: protezione delle mani
 Posizione: Nei pressi dell'area d'intervento.

Categoria: Divieto
 Nome: vietato l'accesso
 Posizione: In prossimità degli accessi o particolare area di lavoro interdetta.



Esecuzione di muratura

Descrizione Esecuzione di muratura (o di pareti divisorie) in mattoni forati o pieni, in blocchi, o altri elementi assimilabili; con malta di cemento, di calce e cemento, o affine.

Attrezzature Utilizzate

- Attrezzatura d'uso comune, eventualmente molazza, sega tipo "clipper" per i laterizi, cestoni per sollevamento di materiali, carriele.

Rischi

Descrizione rischio	Probabilità che si verifichi	Entità del danno	Classificazione del Rischio
Caduta in piano	Possibile	Modesto	Medio
Caduta di materiale dall'alto	Possibile	Significativo	Alto
Caduta dell'addetto dall'alto	Probabile	Significativo	Alto
Contatto con sostanze nocive	Probabile	Significativo	Alto
Proiezione di schegge	Possibile	Grave	Alto
Inalazione di polveri e fibre	Possibile	Significativo	Alto
Rumore	Probabile	Significativo	Alto
Punture, tagli, abrasioni, ferite	Probabile	Modesto	Alto
Urti, colpi, impatti	Probabile	Modesto	Alto

Misure Preventive e Protettive ed istruzioni per gli addetti

- Utilizzare personale idoneo, disporre l'uso di DPI specifici se necessario.
- Riferirsi alle norme generali per l'uso delle macchine, i trasporti, il sollevamento.

Elenco DPI e segnaletica



Categoria: Prescrizione
Nome: Protezione dei piedi
Posizione: Nei pressi dell'area d'intervento.



Categoria: Prescrizione
Nome: Protezione del cranio
Posizione: Nei pressi dell'area d'intervento.

Note e disposizioni particolari



Categoria: Prescrizione
Nome: Protezione delle mani
Posizione: Nei pressi dell'area d'intervento.



Categoria: Prescrizione
Nome: Protezione da cadute
Posizione: Nei pressi dell'area d'intervento.



Categoria: Prescrizione
Nome: Protezione delle vie respiratorie
Posizione: Nei pressi dell'area d'intervento.

Preparazione ed applicazione intonaci

Descrizione Preparazione di intonaci con betoniera, sollevamento ai piani. Applicazione degli stessi su superfici esterne e interne principalmente verticali.

Attrezzature Utilizzate

- Attrezzature di uso comune

Rischi

Descrizione rischio	Probabilità che si verifichi	Entità del danno	Classificazione del Rischio
Caduta in piano	Possibile	Modesto	Medio
Caduta di materiale dall'alto	Possibile	Significativo	Alto
Caduta dell'addetto dall'alto	Probabile	Significativo	Alto
Contatto con sostanze nocive	Probabile	Significativo	Alto
Elettrocuzione	Possibile	Significativo	Alto
Proiezione di schegge	Possibile	Grave	Alto
Inalazione di polveri e fibre	Possibile	Significativo	Alto
Rumore	Probabile	Significativo	Alto
Punture, tagli, abrasioni, ferite	Probabile	Modesto	Alto
Urti, colpi, impatti	Probabile	Modesto	Alto

Misure Preventive e Protettive ed istruzioni per gli addetti

- Utilizzare personale idoneo, disporre l'uso di DPI specifici se necessario.
- Disporre ordinatamente materiali e attrezzature sul ponteggio.

Elenco DPI e segnaletica



Categoria: Prescrizione
Nome: Protezione dei piedi
Posizione: Nei pressi dell'area d'intervento.



Categoria: Prescrizione
Nome: Protezione del cranio
Posizione: Nei pressi dell'area d'intervento.



Categoria: Prescrizione
Nome: Protezione delle mani
Posizione: Nei pressi dell'area d'intervento.



Categoria: Prescrizione
Nome: Protezione da cadute
Posizione: Nei pressi dell'area d'intervento.



Categoria: Prescrizione
Nome: Protezione delle vie respiratorie
Posizione: Nei pressi dell'area d'intervento.

Note e disposizioni particolari

- Il preposto deve istruire i lavoratori e verificare il loro comportamento ai fini della corretta disposizione di materiali e attrezzature sul ponteggio.

Formazione di vespai in muricci e tavelloni e solai in genere

Fattori di rischio

Altri fattori di rischio
vespaio in muretti e tabelloni

Attrezzature

clipper (sega circolare a pendolo)

autocarro



utensili d'uso corrente

Rischi

Descrizione del pericolo	Probabilità	Magnitudo	Trasmissibile
caduta in piano	improbabile	lieve	
cesoiamento - stritolamento	improbabile	grave	X
elettrocuzione	possibile	modesta	
inalazioni polveri	probabile	modesta	X
investimento	improbabile	grave	X
movimentazione manuale dei carichi	possibile	modesta	
proiezione di schegge e frammenti	possibile	modesta	X
punture, tagli, abrasioni, ferite	possibile	gravissima	
ribaltamento	improbabile	grave	X
rumore	possibile	modesta	X
urti, colpi, impatti	possibile	modesta	
vibrazione	probabile	modesta	

Riferimenti Legislativi

D.Lgs. 81/2008
Norme CEI

Procedure

Delimitare l'area di lavoro e segnarla con cartelli di sicurezza.

Predisporre vie obbligatorie di transito per i mezzi di scavo e di trasporto e regolamentarne il traffico.

La velocità dei mezzi all'interno del cantiere deve essere adeguata alle caratteristiche delle percorso e comunque contenuta entro i 30 km/h.

Le fasi di entrata e uscita, stazionamento, carico e scarico dei materiali deve essere assistita da personale a terra.

Vietare l'avvicinamento ai mezzi (autocarro e minipala) a tutti coloro che non sono direttamente interessati ai lavori.

I lavori addetti ai lavori devono tenersi a distanza di sicurezza dei mezzi operativi.

Segnalare l'operatività del mezzo tramite il girofaro.

Predisporre l'alimentazione elettrica per le attrezzature di lavoro (taglierina) derivandola da quadro elettrico protetto da interruttore differenziale magnetotermico con collegamento a terra.

I cavi devono essere a norma CEI e disposti in modo da non essere danneggiati meccanicamente.

Verificare il buon funzionamento e lo stato d'integrità delle protezioni.

Accertarsi dell'esistenza del dispositivo contro il riavviamento accidentale della macchina.

Durante l'utilizzo usare il carrello portapezzi ed indossare guanti, calzature antinfortunistiche, occhiali protettivi.

Per la movimentazione dei carichi, impartire le corrette informazione in relazione al peso e all'ingombro dei carichi da manipolare.

Durante la fase lavorativa gli operai devono indossare casco, guanti e scarpe antinfortunistiche.

Idonei otoprotettori devono essere utilizzati in base alla valutazione del rischio rumore.

Prescrizioni

AUTOCARRO

Durante le manovre in retromarcia o con scarsa visibilità, assistere l'operatore dell'autocarro da personale a terra.

L'autocarro deve essere in perfetto stato di efficienza tecnica e di sicurezza (in conformità alle norme specifiche di appartenenza).

È fatto divieto di usare l'autocarro per scopo differenti da quelli stabiliti dal costruttore e dalle norme.

Effettuare periodica manutenzione della macchina.

CLIPPER (SEGA CIRCOLARE A PENDOLO)

Utilizzare la macchina solo dopo che si è verificato l'integrità delle parti elettriche visibili, l'efficienza del dispositivo contro il riavviamento del motore in seguito ad un'interruzione e ritorno dell'energia elettrica (bobina di sgancio); verificare l'efficienza delle protezioni laterali, della lama e del carter della cinghia.

Scollegare l'alimentazione elettrica durante le pause.

UTENSILI D'USO COMUNE

Mettere a disposizione dei lavoratori attrezzature adeguate al lavoro da svolgere e fornire le dovute istruzioni sulle modalità d'uso.

Durante l'uso degli utensili indossare guanti, occhiali protettivi.

Valutazione rischio rumore

Autista autocarro 77,6 dB(A)

Addetto clipper 101,9 dB(A)

Generico 77,6 db(A)

Segnali

Categoria:

Prescrizione

Nome:

protezione dei piedi

Posizione:

Nei pressi dell'area d'intervento.



Categoria:
Prescrizione
Nome:
protezione del cranio
Posizione:
Nei pressi dell'area d'intervento.



Segnali

Categoria:
Prescrizione
Nome:
protezione delle mani
Posizione:
Nei pressi dell'area d'intervento.



Categoria:
Divieto
Nome:
vietato l'accesso
Posizione:
In prossimità degli accessi all'area di lavoro
interdetta.



Realizzazione di massetto in conglomerato cementizio, con produzione in opera di calcestruzzo – solai -

Fattori di rischio

Altri fattori di rischio
massetto in conglomerato cementizio

Opere provvisorie

ponteggio metallico fisso

Attrezzature

betoniera a bicchiere



gru a torre rotante
vibratore elettrico per calcestruzzo
utensili d'uso corrente

Rischi

Descrizione del pericolo	Probabilità	Magnitudo	Trasmissibile
caduta dall'alto	probabile	gravissima	
caduta di materiali dall'alto	probabile	gravissima	X
caduta in piano	improbabile	lieve	
cesoiamento - stritolamento	improbabile	grave	
dermatiti, irritazioni cutanee, reazioni allergiche	improbabile	lieve	
elettrocuzione	possibile	modesta	
inalazioni polveri	probabile	modesta	X

movimentazione manuale dei carichi	probabile	modesta	
punture, tagli, abrasioni, ferite	possibile	grave	
rumore	possibile	modesta	X
schiacciamento	improbabile	grave	X
urti, colpi, impatti	possibile	modesta	

Riferimenti Legislativi

Circolari 103/80 e 70/81
 Circolare Ministero del Lavoro 12/09/89 (gru interferenti)
 D.Lgs. 81/2008
 Norme CEI

Adempimenti

Nel caso in cui il ponteggio è di altezza superiore a metri 20 o è difforme agli schemi riportati nel libretto d'uso rilasciato dal produttore deve essere eretto in base ad un progetto redatto da ingegnere o architetto abilitato.

Procedure

Prima di utilizzare la betoniera accertarsi dell'esistenza delle protezioni fisse sugli organi di trasmissione del moto (pulegge, pignone e corona), della chiusura dei raggi del volano, della protezione sopra il pedale di sblocco del volano, dell'integrità dei cavi elettrici, del corretto collegamento all'impianto di messa a terra, del corretto funzionamento degli interruttori e dei dispositivi elettrici di accensione e arresto. Accertarsi della stabilità della betoniera (la betoniera deve essere montata secondo le indicazioni fornite dal costruttore e rilevabili nel libretto d'uso). Verificare che sia presente un solido impalcato a protezione del posto di lavoro.

Durante il sollevamento e il trasporto il gruista non deve passare con i carichi sospesi sopra le persone, provvedendo a segnalare ogni operazione in modo da consentire l'allontanamento delle persone. Se permangono lavoratori o terzi sotto il percorso del carico, il manovratore dovrà interrompere l'operazione fino al loro allontanamento. Il carico dovrà essere portato su idonei piani di sbarco del materiale.

Se viene utilizzato l'argano a bandiera adottare le misure di prevenzione:

Se l'argano a cavalletto è montato su impalcato bisogna rispettare quanto segue:

Gli impalcati dei castelli devono essere sufficientemente ampi e muniti, sui lati verso il vuoto, di parapetto e tavola fermapiede. Per il passaggio della benna o del secchione può essere lasciato un varco purché, in corrispondenza di esso, sia applicato (sul lato interno) un fermapiede alto non meno di cm 30. Il varco deve essere delimitato da robusti e rigidi sostegni laterali, dei quali quello opposto alla posizione di tiro deve essere assicurato superiormente ad elementi fissi dell'impalcatura. Dal lato interno dei sostegni di cui sopra, all'altezza di m 1,20 e nel senso normale all'apertura, devono essere applicati due staffoni in ferro sporgenti almeno cm 20, da servire per appoggio riparo del lavoratore. Gli intavolati dei singoli ripiani devono essere formati con tavoloni di spessore non inferiore a cm 5 che devono poggiare su traversi aventi sezione ed interasse dimensionati in relazione al carico massimo previsto per ciascuno dei ripiani medesimi.

Tutte le protezioni rimosse per esigenze di lavoro devono essere ripristinate appena ultimati i lavori.

Ogni qualvolta il carico è superiore a 30 Kg, devono essere messe a disposizione dei lavoratori addetti alla movimentazione manuale dei carichi idonee attrezzature o devono essere adottate opportune procedure (pesi trasportati da più operai). I vibratori devono essere alimentati ad aria compressa, con compressore posto fuori dell'area del getto. Se si utilizzano vibratori elettrici questi devono essere alimentati a bassissima tensione, da trasformatore posto fuori dell'area di getto.

Durante il getto, l'addetto deve adoperare stivali antinfortunistici e guanti protettivi.

I lavoratori in questa fase devono indossare casco, scarpe di sicurezza con suola imperforabile, guanti, maschera con filtro specifico.

Idonei otoprotettori devono essere consegnati ed utilizzati in base alla valutazione del rischio rumore.

Prescrizioni

GRU A TORRE ROTANTE

Verificare l'assenza di strutture fisse e/o elettriche aeree che possono interferire con la rotazione, controllare la stabilità della base d'appoggio.

Manovrare la gru da una postazione sicura o dalla cabina avvisare l'inizio della manovra col segnalatore acustico ed attenersi scrupolosamente alle portate indicate dai cartelli.

ARGANO A BANDIERA

La macchina deve avere un grado di protezione minimo per tutti i componenti elettrici non inferiore ad IP 44 secondo la classificazione CEI-UNEL.

Preliminarmente al suo utilizzo verificare l'integrità della pulsantiera di comando, nonché del cavo di alimentazione; deve essere effettuato il collegamento a terra per la struttura metallica dell'elevatore a cavalletto. Gli apparecchi di sollevamento con portata superiore a 200 Kg devono essere sottoposti a verifica annuale da parte della competente autorità territoriale.

BETONIERA A BICCHIERE

Prima dell'utilizzo della betoniera verificare la presenza delle protezioni, in particolare:

- il volante di comando ribaltamento bicchiere deve avere i raggi accecati ove esiste il pericolo di tranciamento;
- il pedale di sgancio del volante deve essere dotato di protezione superiormente e lateralmente;
- gli organi di trasmissione del moto, ingranaggi, pulegge, cinghie devono essere protetti contro il contatto accidentale a mezzo di carter.

E' fatto divieto assoluto manomettere le protezioni e lubrificare o pulire la macchina sugli organi in movimento.

Nella betoniera a caricamento automatico accertarsi del fermo macchina prima di eseguire interventi sui sistemi di caricamento o nei pressi di questi. In quelle a caricamento manuale le operazioni di carico non devono comportare la movimentazione di carichi troppo pesanti e/o in condizioni disagiate, pertanto è necessario utilizzare le opportune attrezzature manuali quali pale o secchie.

VIBRATORE ELETTRICO PER CALCESTRUZZO

Utilizzare utensili elettrici a doppio isolamento (220V) o utensili alimentati a bassissima tensione di sicurezza (<50V) e comunque non collegati all'impianto di terra.

Prima dell'uso del vibratore elettrico verificare l'integrità dei cavi, della spina d'alimentazione e la funzionalità; posizionare il trasformatore in luogo asciutto.

Nell'utilizzo del vibratore far sì che l'ago in funzione non rimanga a lungo fuori dal getto.

Nelle pause di lavoro interrompere l'alimentazione elettrica.

UTENSILI D'USO COMUNE

Mettere a disposizione dei lavoratori attrezzature adeguate al lavoro da svolgere e fornire le dovute istruzioni sulle modalità d'uso.

Durante l'uso degli utensili indossare guanti, occhiali protettivi.

PONTEGGIO METALLICO

Prima dell'inizio del lavoro sul ponteggio verificare la sua regolarità in relazione alle protezioni contro il rischio di caduta dall'alto (parapetti regolamentari su tutti i lati) e alla stabilità generale.

Accertarsi che sotto ogni ponte di servizio sia realizzato un ponte di sicurezza.

Vietare l'accumulo temporaneo di materiale sugli impalcati, con conseguente sovraccarico e riduzione dello spazio per la movimentazione.

Accertarsi dell'esistenza della distanza di sicurezza (minimo 5 metri) dalle linee elettriche aeree a conduttori nudi.

È vietato depositare materiale (di ponteggio) in quantità eccessive.

L'utilizzo del ponteggio deve essere consentito, per la durata necessaria, solo al personale addetto ai lavori.

È vietato salire e/o scendere lungo i montanti o gettare dall'alto elementi di ponteggio.

Valutazione rischio rumore

Addetto gru 78,9 dB(A)

Argano a bandiera 85,0 dB(A)

Addetto betoniera a bicchiere 80,5 dB(A)

Generico 77,6 dB(A)

Segnali

Categoria:

Prescrizione

Nome:

protezione dei piedi

Posizione:

Nei pressi dell'area d'intervento.



Categoria:

Prescrizione

Nome:

protezione del cranio

Posizione:

Nei pressi dell'area d'intervento.



Segnali

Categoria:
Prescrizione
Nome:
protezione delle mani
Posizione:
Nei pressi dell'area d'intervento.



Categoria:
Divieto
Nome:
vietato l'accesso
Posizione:
In prossimità degli accessi all'area di lavoro interdetta.



Categoria:
Divieto
Nome:
vietato passare o sostare
Posizione:
Nei pressi del ponteggio.



Fissaggio lastre e membrane di coibentazione con tasselli ad espansione

Attrezzature

trapano elettrico, utensili d'uso corrente

Rischi

Descrizione del pericolo	Probabilità	Magnitudo	Trasmissibile
caduta dall'alto	possibile	grave	
caduta di materiali dall'alto	possibile	grave	X
caduta in piano	improbabile	lieve	
contatti con organi in moto	possibile	modesta	
elettrocuzione	possibile	modesta	
inalazioni polveri	probabile	modesta	X
movimentazione manuale dei carichi	probabile	modesta	
proiezione di schegge e frammenti	molto probabile	grave	X
punture, tagli, abrasioni, ferite	probabile	grave	
rumore	molto probabile	grave	X
schiacciamento	improbabile	modesta	X
urti, colpi, impatti	possibile	modesta	

Riferimenti Legislativi

D.Lgs. 81/2008 e s.m.i.
Norme CEI

Procedure

Interdire la zona sottostante i lavori e proteggere i passaggi obbligatori. Organizzare le aree operative e la disposizione ordinata del materiale e delle attrezzature necessarie per effettuare con sicurezza gli spostamenti sul piano di lavoro senza provocare l'ingombro dello stesso. Per lavori ad altezza superiore di 2 metri è necessario l'allestimento di opera provvisoria. Sotto il ponte di servizio deve essere presente un ponte di sicurezza realizzato allo stesso modo. È vietato usare scale, ponti su ruote o su cavalletti sui ponti di ponteggio ma predisporre le mezzepontate. Il dirigente di cantiere e i preposti devono sempre accertarsi del buon funzionamento delle attrezzature di lavoro e dei dispositivi di sicurezza da adoperare. Gli utensili elettrici portatili

sono a doppio isolamento ed è controindicato dalle norme CEI il collegamento all'impianto di terra. Predisporre le linee elettriche in modo da non danneggiarle meccanicamente durante l'esecuzione dei lavori, utilizzare prolunghe a norma e collegarli correttamente al quadro di cantiere protetto da interruttore magnetotermico. I lavoratori devono indossare casco, scarpe di sicurezza con suola imperforabile, guanti, maschere antipolvere. I idonei ottoprotettori devono essere consegnati ed utilizzati in base alla valutazione del rischio rumore

Prescrizioni

TRAPANO ELETTRICO

Utilizzare il trapano elettrico a doppio isolamento (220V) o alimentato a bassissima tensione di sicurezza (<50V) e comunque non collegato all'impianto di terra. Prima dell'uso del trapano verificare l'integrità e l'isolamento dei cavi e della spina di alimentazione. Controllare il regolare fissaggio della punta. Interrompere l'alimentazione elettrica durante le pause di lavoro.

Valutazione rischio rumore

Trapano elettrico 81,2 dB(A)

Generico 77,6 dB(A)

Segnali

Categoria: Prescrizione

Nome: protezione dei piedi

Posizione: Nei pressi dell'area d'intervento, se del caso.



Categoria: Prescrizione

Nome: protezione del cranio

Posizione: Nei pressi dell'area d'intervento.



Categoria: Prescrizione

Nome: protezione delle mani

Posizione: Nei pressi dell'area d'intervento.



Realizzazione di intonaci interni eseguiti con pompa

Opere provvisorie ed Attrezzature

Ponti su cavalletti, ponti su ruote, protezioni aperture nei solai, betoniera a bicchiere, intonacatrice, gru a torre rotante, utensili d'uso corrente.

Rischi

Descrizione del pericolo	Probabilità	Magnitudo	Trasmissibile
caduta dall'alto	possibile	gravissima	
caduta di materiali dall'alto	possibile	gravissima	X
caduta in piano	improbabile	lieve	
cesoiamento - stritolamento	possibile	grave	
contatti con organi in moto	probabile	grave	
dermatiti, irritazioni cutanee, reazioni allergiche	improbabile	lieve	
elettrocuzione	possibile	modesta	
movimentazione manuale dei carichi	probabile	modesta	
proiezione di schegge	possibile	modesta	X
punture, tagli, abrasioni, ferite	possibile	grave	
rumore	probabile	modesta	X
schiacciamento (ribaltamento della betoniera)	improbabile	grave	
urti, colpi, impatti	possibile	modesta	

Riferimenti Legislativi

Procedure

Il dirigente di cantiere e i preposti devono sempre accertarsi del buon funzionamento delle attrezzature di lavoro e dei dispositivi di sicurezza d'adoperare. Mettere le protezioni dei vani prospicienti il vuoto (di altezza superiore a 50 cm) e delle aperture nei solai. Accertarsi della stabilità della betoniera. E' vietato passare con i carichi sospesi sopra le persone, provvedendo a segnalare ogni operazione in modo da consentire l'allontanamento delle persone; e interrompere l'operazione fino al loro allontanamento. Il carico dovrà essere portato su idonei piani di sbarco del materiale. Disporre ordinatamente il materiale e le attrezzature strettamente necessarie sul piano dell'impalcato senza provocarne l'ingombro. Valutare gli spazi di lavoro e gli ostacoli per gli spostamenti con sicurezza. Per lavori eseguiti ad altezza superiore a 2 metri da terra utilizzare trabattelli regolamentari. Per lavori fino a 2 metri di altezza da terra possono essere adoperati ponti su cavalletti regolamentari. Nell'uso della pompa per l'esecuzione dell'intonaco, adottare tutte le misure di prevenzione e accertarsi del suo corretto funzionamento. Quando il carico è superiore a 30 Kg, mettere a disposizione dei lavoratori idonee attrezzature o più operai. I lavoratori devono indossare scarpe di sicurezza, guanti, casco e occhiali. Idonei ottoprotettori devono essere consegnati ed utilizzati in base alla valutazione del rischio rumore.

Prescrizioni

PONTI SU CAVALLETTI

Essi sono costituiti da tavolato di larghezza non inferiore a 90 cm, i tavoloni lunghi 4 metri e poggianti, ben accostati e fissati tra loro, su tre cavalletti, con parte a sbalzo non eccedente i 20 cm o comunque precauzioni atte ad eliminare i pericoli di caduta di persone e cose. Essi non devono superare l'altezza di m.2,00, altrimenti vanno dotati di parapetto perimetrale. E' assolutamente vietato:

- montarli sugli impalcati dei ponteggi esterni
- sovrapporli uno sull'altro
- l'uso di mezzi di fortuna (pile di mattoni, scale a pile, ecc.) per la realizzazione dei montanti.

PROTEZIONI APERTURE NEI SOLAI

Devono essere costituite da materiali di buona qualità e mantenute in perfetta efficienza per tutta la durata dei lavori. Coprire solidamente, o posizionare parapetti, per le aperture nei solai, nel suolo, pavimenti e nelle piattaforme di lavoro, comprese fosse e pozzi. Quando si ricorra alla copertura con tavole in legno devono essere inchiodate ed avere resistenza non inferiore a quella del piano di calpestio dei ponti di servizio. Se realizzata con materiali diversi dal legno deve essere assicurata un'a portata almeno pari a quella del pavimento/terreno/piattaforma circostante. E' vitare pericoli di inciampo. Se attraverso le aperture passano materiali o persone, un lato del parapetto di protezione può essere costituito da una barriera mobile non asportabile da aprire soltanto per il tempo necessario alle operazioni. Il vano scala deve essere coperto con una robusta impalcatura posta all'altezza del pavimento del piano primo (caduta di materiali dall'alto) e comunque anche ad altezze diverse se la costruzione si eleva notevolmente in altezza. E' vietato rimuovere le protezioni realizzate; accatastare materiali sugli intavolati utilizzati come copertura di protezione.

GRU A TORRE ROTANTE

Verificare l'assenza di strutture fisse e/o elettriche aeree che possono interferire con la rotazione, controllare la stabilità della base d'appoggio. Manovrare la gru da una postazione sicura o dalla cabina avvisare l'inizio della manovra col segnalatore acustico ed attenersi scrupolosamente alle portate indicate dai cartelli.

INTONACATRICE

Verificare l'integrità delle parti elettriche, la presenza delle protezioni agli organi di trasmissione (pulegge, cinghie), l'efficienza dell'interruttore di comando e del pulsante di emergenza. Verificare inoltre l'efficienza della griglia di protezione dell'organo lavoratore e del dispositivo di blocco del moto per il sollevamento accidentale della stessa. Verificare la presenza della tettoia di protezione del posto di lavoro. (dove necessario).

Prima dell'utilizzo della pistola per l'intonaco, verificare sempre la pulizia dell'ugello e delle tubazioni e controllare le connessioni tra tubi di alimentazione e pistola. Interrompere l'afflusso dell'aria nelle pause di lavoro.

BETONIERA A BICCHIERE

Prima dell'utilizzo della betoniera verificare la presenza delle protezioni, in particolare:

- il volante di comando ribaltamento bicchiere deve avere i raggi accecati ove esiste il pericolo di tranciamento;
- il pedale di sgancio del volante deve essere dotato di protezione superiormente e lateralmente;
- gli organi di trasmissione del moto, ingranaggi, pulegge, cinghie devono essere protetti contro il contatto accidentale a mezzo di carter.

E' fatto divieto assoluto manomettere le protezioni e lubrificare o pulire la macchina sugli organi in movimento.

Nella betoniera a caricamento automatico accertarsi del fermo macchina prima di eseguire interventi sui sistemi di caricamento o nei pressi di questi. In quelle a caricamento manuale le operazioni di carico non devono

comportare la movimentazione di carichi troppo pesanti e/o in condizioni disagiate, pertanto è necessario utilizzare le opportune attrezzature manuali quali pale o secchie.

Valutazione rischio rumore

Addetto gru 78,9 dB(A)
Addetto intonacatrice 80,5 dB(A)
Pistola per intonaco 96,7 dB(A)
Addetto betoniera a bicchiere 80,5 dB(A)
Generico 86,5 dB(A)

Segnali

Categoria: Prescrizione
Nome: protezione degli occhi
Posizione: Nei pressi dell'area d'intervento.



Categoria: Prescrizione
Nome: protezione dei piedi
Posizione: Dove si compiono lavori di carico o scarico di materiali pesanti. Nei pressi dell'area d'intervento.



Categoria: Prescrizione
Nome: protezione del cranio
Posizione: Dove si compiono lavori di carico o scarico di materiali pesanti. Nei pressi dell'area d'intervento.



Categoria: Prescrizione
Nome: protezione delle mani
Posizione: Dove si compiono lavori di carico o scarico di materiali pesanti. Nei pressi dell'area d'intervento.



Montaggio infissi esterni in metallo

Opere provvisorie e attrezzature

ponteggio metallico fisso, ponti su cavalletti, ponti su ruote, scale a mano, scale doppie, protezioni contro le cadute di materiali dall'alto, avvitatore elettrico, trapano elettrico, utensili d'uso corrente.

Rischi

Descrizione del pericolo	Probabilità	Magnitudo	Trasmissibile
caduta dall'alto	probabile	gravissima	
caduta di materiali dall'alto	probabile	grave	X
caduta in piano	improbabile	lieve	
cesoiamento - stritolamento	improbabile	modesta	
elettrocuzione	probabile	modesta	
inalazioni polveri	probabile	modesta	X
movimentazione manuale dei carichi	possibile	modesta	
proiezione di schegge e frammenti	probabile	modesta	X
punture, tagli, abrasioni, ferite	probabile	grave	
rumore	molto probabile	grave	X
urti, colpi, impatti	possibile	modesta	
vibrazione	improbabile	modesta	

Riferimenti Legislativi

D.Lgs. 81/2008 e s.m.i.
Norme CEI

Procedure

Generalmente l'attività procede dall'alto verso il basso. Accertarsi delle condizioni del ponteggio e della sua regolarità alle norme. L'ultimo impalcato dovrà avere i montanti alti non meno di m 1,20 rispetto all'ultimo piano di lavoro. Sono vietate scale, ponti su ruote o su cavalletti sui ponti di ponteggio ma predisporre le mezzepontate. Dall'interno utilizzare ponti su cavalletti e/o scale doppie conformi alle norme. Se si utilizzano dall'interno ponti mobili, bloccare le ruote del trabattello con cunei dalle due parti o con gli stabilizzatori prima dell'uso. Non spostare il trabattello con persone o materiale su di esso, su superfici non solide e non regolari. Devono essere posizionati nella postazione di lavoro prima di venire utilizzati. Usare scale a mano regolamentari per altezze inferiori a due metri e solo dall'interno dell'edificio.

Il dirigente di cantiere e i preposti devono sempre accertarsi dello stato e del funzionamento delle attrezzature di lavoro e dei dispositivi di sicurezza d'adoperare. E' consentito l'uso, in deroga al collegamento di terra, di utensili elettrici portatili e di attrezzature elettriche mobili purché dotati di doppio isolamento e certificati tali da istituto riconosciuto. Le attrezzature da utilizzare dovranno essere leggere e poco ingombranti. Gli infissi devono essere imbracati sull'autocarro, quindi sollevati fino al piano di sbarco del materiale, tramite gru a torre, gru a braccio dell'autocarro o altro apparecchio di sollevamento dei carichi. Impartire adeguate istruzioni sui sistemi d'imbracatura da adottare e verificarne l'idoneità. Impartire istruzioni particolari sulla sequenza delle operazioni da doversi eseguire. Verificare il sistema d'attacco degli elementi, le condizioni dei ganci e dei dispositivi contro lo sganciamento accidentale e frequentemente le condizioni della fune di sollevamento e quelle di imbracatura.

Impartire tempestivamente agli addetti le necessarie informazioni per la corretta movimentazione di carichi pesanti e/o ingombranti. Gli addetti all'imbracatura dei carichi devono avvicinarsi ai carichi, per le operazioni di imbracatura e slegatura delle funi, esclusivamente quando sono in prossimità del pavimento.

L'area sottostante il sollevamento dei materiali deve essere opportunamente recintata. Se permangono lavoratori o terzi sotto il percorso del carico, il manovratore dovrà interrompere l'operazione fino al loro allontanamento. Se sono presenti addetti a diverse lavorazioni coordinare gli interventi e assicurare spazio e viabilità che consentano i movimenti e le manovre necessarie alla lavorazione. Predisporre idonea segnaletica di sicurezza, sia diurna che notturna. Quando il carico è superiore a 30 Kg, devono essere messe a disposizione dei lavoratori idonee attrezzature o devono esser impiegati più operai. I lavoratori devono indossare casco, guanti, scarpe antinfortunistiche, occhiali o visiera di protezione degli occhi, respiratore con filtro specifico. Idonei ottoprotettori devono essere forniti ai lavoratori ed utilizzati in base alla valutazione del rischio rumore.

Prescrizioni

ARGANO

La macchina deve avere un grado di protezione minimo per tutti i componenti elettrici non inferiore ad IP 44 secondo la classificazione CEI-UNEL. Verificare l'integrità della pulsantiera di comando, nonché del cavo di alimentazione; deve essere effettuato il collegamento a terra per la struttura metallica dell'elevatore a cavalletto.

AVVITATORE ELETTRICO

Utilizzare utensili elettrici a doppio isolamento (220V) o utensili alimentati a bassissima tensione di sicurezza (<50V) e comunque non collegati all'impianto di terra. Verificare l'integrità dei cavi e della spina d'alimentazione e la funzionalità.

TRAPANO ELETTRICO

Utilizzare il trapano elettrico a doppio isolamento (220V) o alimentato a bassissima tensione di sicurezza (<50V) e comunque non collegato all'impianto di terra. Verificare l'integrità e l'isolamento dei cavi e della spina di alimentazione. Controllare il regolare fissaggio della punta. Interrompere l'alimentazione elettrica durante le pause di lavoro.

PONTEGGIO METALLICO

Verificare la sua regolarità in relazione alle protezioni contro il rischio di caduta dall'alto (parapetti regolamentari su tutti i lati) e alla stabilità generale. Sotto ogni ponte di servizio deve essere realizzato un ponte di sicurezza.

E' vietato l'accumulo di materiale sugli impalcati, con conseguente sovraccarico e riduzione dello spazio per la movimentazione. Verificare la distanza di sicurezza (minimo 5 metri) dalle linee elettriche aeree a conduttori nudi.

È vietato depositare materiale (di ponteggio) in quantità eccessive. L'utilizzo è consentito, per la durata necessaria, solo al personale addetto ai lavori. È vietato salire e/o scendere lungo i montanti o gettare dall'alto elementi di ponteggio.

PONTE SU RUOTE (TRABATTELLO)

Devono essere utilizzati per l'altezza per cui sono costruiti, senza l'aggiunta di sovrastrutture. Accertarsi della perfetta planarità e verticalità della struttura e, se possibile, ripartire il carico del ponte sul terreno a mezzo di grossi tavoloni. L'altezza massima consentita, misurata dal piano di appoggio all'ultimo piano di lavoro, è pari a m 15,00. All'esterno e per grandi altezze i ponti vanno ancorati alla costruzione almeno ogni due piani. I ponti con altezza superiore a m 6,00 vanno corredati con piedi stabilizzatori; il piano di lavoro deve prevedere un parapetto perimetrale con tavola fermapiede alta almeno cm. 20. Verificare che le linee elettriche aeree si trovino a distanza superiore a m. 5,00.

PONTI SU CAVALLETTI

Essi sono costituiti da tavolato di larghezza non inferiore a 90 cm, i tavoloni lunghi 4 metri e poggianti, ben accostati e fissati tra loro, su tre cavalletti, con parte a sbalzo non eccedente i 20 cm o comunque precauzioni atte ad eliminare i pericoli di caduta di persone e cose. Se superano l'altezza di m.2,00 vanno dotati di parapetto perimetrale. E' vietato:

- montarli sugli impalcati dei ponteggi esterni
- sovrapporli uno sull'altro
- l'uso di mezzi di fortuna (pile di mattoni, scale a pile, ecc.) per la realizzazione dei montanti.

SCALE A MANO

Controllare che non presentino difetti costruttivi e verificare sempre lo stato di conservazione della scala e dei dispositivi di trattenuta antisdrucchioli. E' vietato adoperare scale di metallo vicino a linee od apparecchiature elettriche. La scala deve superare di almeno 1 mt. il piano di accesso, curando la corrispondenza del piolo con lo stesso (è possibile far proseguire un solo montante efficacemente fissato). Durante l'uso devono essere stabili e vincolate o trattenute al piede da una persona che esegua l'operazione per tutto il tempo di utilizzo. E' sconsigliato eseguire lavori direttamente su di esse.

SCALE DOPPIE

Non devono mai superare i 5 mt. di altezza e devono essere provviste di catene od altro dispositivo che ne impedisca l'apertura oltre il limite stabilito. Per garantire la stabilità della posizione di lavoro è opportuna che la scala termini con una piattaforma e con i montanti prolungati di 100 cm sopra di essa. Occorre controllare che i dispositivi di trattenuta dei montanti siano efficienti ed in tiro. Sulla scala deve salire una persona alla volta che con il carico trasportato non superi 100 Kg di peso. Non si deve saltare a terra dalla scala. Per i lavori sulle scale occorre tenersi con il volto verso la scala, con i piedi sul medesimo piolo e spostati verso i montanti, senza spostarsi eccessivamente verso i lati o all'indietro né fare movimenti bruschi. Controllare che non presentino difetti costruttivi e verificare sempre, prima dell'uso, lo stato di conservazione della scala e dei dispositivi di trattenuta antisdrucchioli. E' vietato adoperare scale di metallo vicino a linee od apparecchiature elettriche. Gli attrezzi o gli utensili vanno tenuti in borse od attacchi alla cintura onde evitarne la caduta ed avere la mani libere.

Valutazione rischio rumore

Argano a bandiera 85,0 dB(A)

Trapano elettrico 81,2 dB(A)

Generico 82,0 dB(A)

Segnali

Categoria: Avvertimento

Nome: caduta materiali dall'alto

Posizione: Nei pressi dell'area d'intervento.



Categoria: Prescrizione

Nome: protezione dei piedi

Posizione: Dove si compiono lavori di carico o scarico di materiali pesanti.

Nei pressi dell'area d'intervento.



Categoria: Prescrizione

Nome: protezione del cranio

Posizione: Dove si compiono lavori di carico o scarico di materiali pesanti. Nei pressi dell'area d'intervento.



Categoria: Prescrizione

Nome: protezione delle mani

Posizione: Dove si compiono lavori di carico o scarico di materiali pesanti. Nei pressi dell'area d'intervento.



Categoria:

Divieto

Nome:

vietato l'accesso

Posizione:

In prossimità degli accessi o particolare area di lavoro interdetta.



Categoria:

Divieto

Nome:

vietato passare o sostare

Posizione:

Nei pressi degli apparecchi di sollevamento e del ponteggio.



DETERMINAZIONE -INCIDENZA DEGLI UU/GG

art. 89, comma 1, lettera g) del D. Leg.vo 81/2008

MD = MANO D' OPERA

N.B. : per l'incidenza percentuale della mano d'opera si è fatto riferimento alle tabelle di ripartizione approvate con D.M. LLPP dell'11/12/1978 emanato ai sensi dell'articolo 1 della Lg. 17/2/'78 n°93.

Le percentuali % possono essere aggiornate qualora il Ministero dovesse diffondere ufficialmente dei dati diversi, oppure su determinazione dell'analista.

Realizzazione edificio ad uso agrituristico, nonché istallazione fosse imhoff, sistemazioni esterne e demolizione di volumetria
Lavori di : residua

Importo presunto dei lavori

€ 99 000,00

TIPO DI OPERE		IMPORTO PARZIALE OPERE	INCIDENZA % MD	INCIDENZA IMPORTO MD
OPERE EDILIZIE	Nuova costruzione	€ 17 000,00	40%	€ 6 800,00
	Demolizione	€ 7 000,00	55%	€ 3 850,00
	Restauro e manutenzione	€ -	55%	€ -
	Opere in cemento armato	€ -	32%	€ -
	Montaggio di strutture prefabbricate cemento armato	€ -	15%	€ -
OPERE IDRAULICHE	Argini e canalizzazioni	€ -	20%	€ -
	Traverse difese sistemazioni varie	€ -	38%	€ -
OPERE IGIENICHE	Acquedotti (con tubazioni)	€ -	30%	€ -
	Acquedotti (senza tubazioni)	€ -	46%	€ -
	Fognature	€ -	38%	€ -
IMPIANTI TECNICI	Impianti igienico sanitari	€ -	43%	€ -
	Impianti elettrici interni	€ 3 000,00	45%	€ 1 350,00
	Impianti di riscaldamento tradizionali	€ 72 000,00	40%	€ 28 800,00
	Impianti di condizionamento	€ -	30%	€ -
	Impianti di ascensore e montacarichi	€ -	55%	€ -
VERIFICA SOMMATORIA		€ 99 000,00		
INCIDENZA COMPLESSIVA MD				€ 40 800,00

DETERMINAZIONE UOMINI - GIORNO

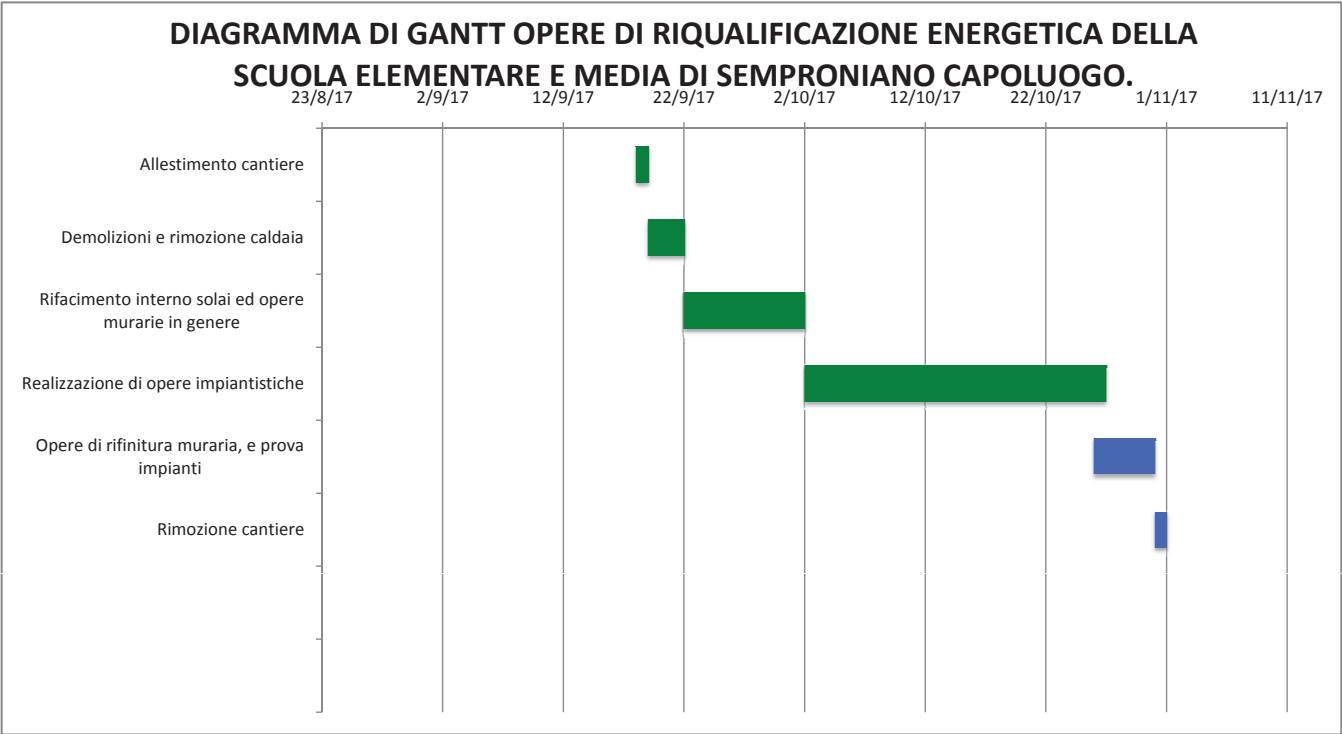
24 Costo orario MD operaio qualificato

$$UG = \frac{Inc.Compl.MD}{CostoGiorn.MD} = 213$$

192 Costo giornaliero MD operaio qualificato

213 U.G. > 200 U.G. NECESSITA DI NOTIFICA PRELIMINARE

Titolo attività	Inizio	Fine	Durata (giorni)
Allestimento cantiere	18/9/17	18/9/17	1
Demolizioni e rimozione caldaia	19/9/17	21/9/17	3
Rifacimento interno solai ed opere murarie in genere	22/9/17	1/10/17	10
Realizzazione di opere impiantistiche	2/10/17	25/10/17	25
Opere di rifinitura muraria, e prova impianti	26/10/17	30/10/17	5
Rimozione cantiere	31/10/17	31/10/17	1
Numero di giorni naturali e consecutivi previsti			43



COMUNE DI SEMPRONIANO

VIA ROMA N. 35 - 39 CAP 58055 SEMPRONIANO (GR)

PROVINCIA DI GROSSETO



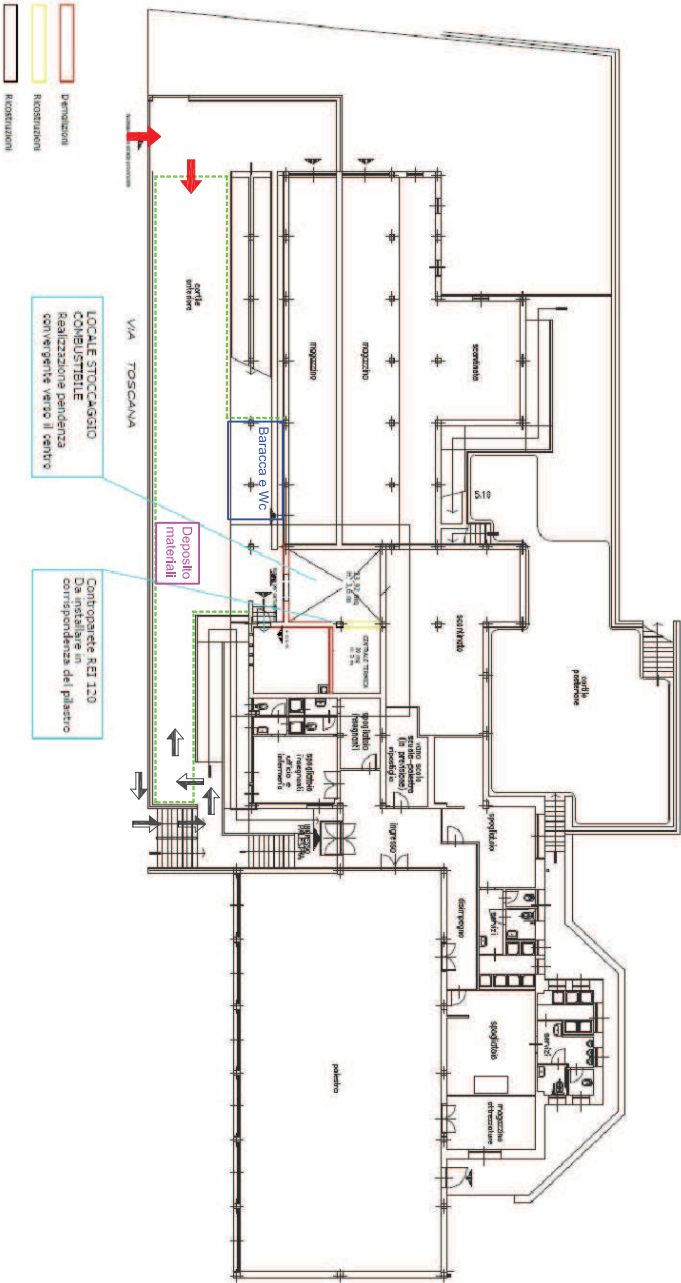
LAYOUT DI CANTIERE

LAVORI DI: Riqualificazione plesso scolastico elementare e medie di Semproniano capoluogo

C.S.P. e C.S.E.: Geom. Giorgio Monaci Viale Vittorio Veneto n. 14/d - 58033 Castel del Piano (GR) 345-6239867 email: giorgiomonaci@virgilio.it

COMMITTENTE: R.U.P. Ing. Simone Savelli - Comune di Semproniano

DATA: LUGLIO 2017	
	TAV.: UNICA



L E G E N D A			
	DEPOSITO PONTEGGI		STOCCAGGIO LATERIZI, SOLAI PIGNATTE
	DEPOSITO CASSEFORMI		STOCCAGGIO SACCHI DI CEMENTO O SIMILARI
	DEPOSITO MACCHINARI		STOCCAGGIO MATERIALI SCOLTI
	DEPOSITO ATTREZZATURE E MATERIALI		STOCCAGGIO MATERIALI DI RISULTA
	DEPOSITO D.P.I.		BETONIERA
	STOCCAGGIO RETE ELETTRICADATA		BANCO FERRAIOLI
	STOCCAGGIO LEGNAME		CESOLA
	STOCCAGGIO FERRO PER CARPENTERIA		SEGA CIRCOLARE
	CARTELLI DI CANTIERE		UFFICI
	PERCORSO MEZZI		CASSETTA PRONTO SOCCORSO
	MENSA (locale uso relativo)		SERVIZI IGIENICI E SPOGLIATOI